

## Изследване на бизнеса с арония за устойчиво развитие на семейните земеделски стопанства

Наталия Неделчева

**Abstract:** *The conception for sustainability concurs more and more areas of the economic life. The stability is an accented in a different ways but priority of this conception is in the field of agriculture, particularly development of the agriculture in order to ensure employment and stability of the incomes of the population of the rural areas.*

*In order to stimulate the entire harmonic development the Community European started activities for enforcement of economical and social approach. The intense is decrease the differences in the stage of the development in the rural areas well as to lead down to minimum the backwardness of some of them.*

**Key words:** *stability, development, agriculture, rural areas*

### ВЪВЕДЕНИЕ

Концепцията за устойчивостта и конкурентоспособността завладява все повече територии на стопанския живот. На устойчивостта се акцентира по различен начин, но с приоритетно място в концепцията се вписва земеделието, респективно развитието на земеделските предприятия ( стопанства ) в селските региони с оглед осигуряване на заетост и устойчиви доходи на населението.[1]

Целта на настоящия доклад е да се изследва и отрази възможността за развитие на бизнес-проект за производство на арония в България с цел осигуряване на алтернативна заетост, устойчиви доходи и намаляване на миграцията сред населението, което е предпоставка за устойчиво развитие на отрасъла на микро и макроравнище.

Акцентът е поставен върху рентабилността на производството на арония и избора на рационален размер на земеделско стопанство като предпоставка за реализиране на устойчиви доходи и решаването на проблеми, свързани със социалната инфраструктура на изостаналите селски райони.

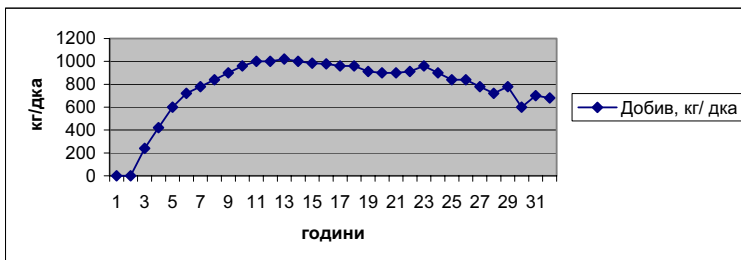
Като “ изостанали селски райони “ в специализираната литература се идентифицират общини или група общи с преобладаващ селски начин на живот и специализация в развитието на селското и горско стопанство, характеризиращи се с ниска степен на развитие на икономическата база, техническата инфраструктура и квалификация на работната сила с произтичащите от това остри социални последици – високо равнище на безработица, ниски доходи и обезлюдяване.

### ИЗЛОЖЕНИЕ

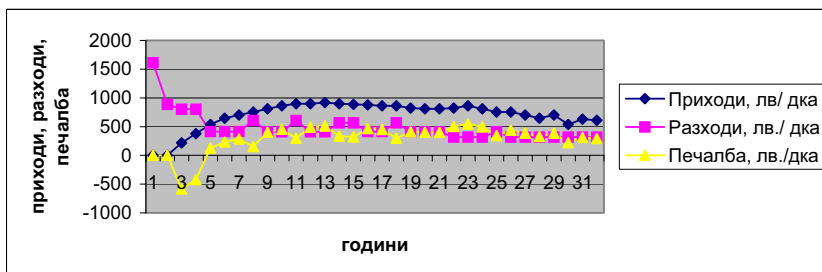
Предпоставка за засиления интерес към производството на арония е, че тя е късноцъфтящ овощен вид, което я предпазва от измръзване на цветовете, не е особено взискателна по отношение на технологията на отглеждане и е с висока и редовна плодovitост.[2] През последните години аронията придоби особена популярност като култура от номенклатурата на овощните видове в страната и се наблюдава особено засилен интерес към производството ѝ в личните стопанства. Нейните ценни хранителни качества и високото ѝ и редовно във функция от времето плодородие я правят предпочитана култура като алтернатива за осигуряване на устойчиви доходи на населението и стимулиране на заетостта в посочените по – горе райони.

Създаването на стопанство за производство на арония предполага от една страна осигуряване на заетост на членовете на едно традиционно четиричленно семейство и неговите близки, с което ще се понижи равнището на безработица и миграцията на това семейство, от друга страна се създава възможност за получаване на устойчиви във времето доходи и трето – насърчава се инвестиционната активност и предприемачеството в земеделието.[ 4 ] В подкрепа на

гореизложеното ще представим графичната интерпретация на информацията за биологичната крива на аронията, отразяваща изменението на добивите във функция от времето и динамиката на изменение на финансово – икономическите показатели – приходи, разходи и печалба отново във функция от времето, т.е по години ( фиг. 1 и 2 ). Следва да посочим, че като база за графичното отразяване на проектната информация са използвани прогнозни данни за добивите и реализираните разходи и приходи от отглеждането на арония при предварително зададен технологичен режим със всички агротехнически и растително – защитни мероприятия, необходими за получаването на максимални добиви от отглеждането на насажденията и цена на продукцията в лева за килограм плод.[4]



Фигура 1. Биологична крива на аронията



Фигура 2. Динамика на изменение на икономическите показатели на производството на арония по години

Резултатите от графичната интерпретация на проектната информация [4] показват, че арониевото производство има добри икономически показатели и би могло да бъде използвано за постигане на целите на анализираната концепция. <sup>1</sup>Възниква въпросът колко декара да бъде рационалният размер за създаване на фамилно стопанство за производство на арония, от което да се осигурява издръжката и заетостта на семейството. Това е стратегически проблем и за неговото разрешаване е необходимо да се намери балансът на производствените възможности, изискванията на потребителите и пазарната позиция на бизнес – единицата (стопанство, фирма и други). Определянето на рационален размер на производство е необходимо с цел да се установи при какъв размер на стопанството в декари това семейство може да получава устойчиви доходи, за да се издържа и да не бъде в категорията бедност, т.е. да си осигури нормален при настоящите икономически условия на живот жизнен стандарт. Отговор на този въпрос бихме

<sup>1</sup> Идеята за ключовата част от изследването е подсказана от доц. Н.Найденов, за което авторът му благодари, както и за оказаното съдействие при осъществяване на разработката

могли да получим чрез метода на критичната точка. Той има две разновидности – по критерий “ приходи / разходи за единица изделие “ и по критерий “годинишни разходи / приходи за определен обем продукция “. За целите на изследването е използван вторият критерий – годинишни разходи / приходи за определен обем продукция от декар. В основата му стоят следните зависимости:[3]

$$S = C_f + C_v * W, \text{ лв.} \quad (1)$$

$$Z_y = Z_e * W, \text{ лв.} \quad (2)$$

където:

$S$  е себестойността на производството за единица площ;

$C_f$  - постоянните разходи;

$C_v$  - променливите разходи;

$W$  - годишната производствена програма ( площта в декари );

$Z_y$  – приходите, получени от реализацията на продукцията при определена единична цена  $Z_e$ .

Критичната площ методически се определя по съответната аналитична зависимост:

$$W_a = \frac{C_f}{Z_y - C_v}, \text{ дка} \quad (3)$$

Ако приемем, че постоянните разходи  $C_f$  са 2377,6 лв./ дка и не зависят от обема на произвежданата продукция, а променливите разходи  $C_v$  - 160,08 лв./ дка + 14 лв./ дка аренда, което е равно на 174,08 лв./ дка като се изменят в зависимост от производствената програма,  $Z_e$  - 0,90 лв.за килограм, то при зададените ограничителни условия  $W_a$  ще бъде:

$$W_a = \frac{2377,6}{630 - 174,08} = 5,21 \text{ дка}$$

Или съгласно концепцията на изследването, отразена в настоящия доклад, за да си осигури стабилни и устойчиви във времето доходи и за да се оползотворят рационално наличните ресурси в земеделското производство семейството трябва да планира стопанство с размер минимум 5,21 дка.

Като основа за графичното и аналитично представяне на резултатите от изследването са използвани синтезирани данни от инвестиционен проект за производство на арония, разработен от автора на изследването. Следва да се има в предвид факта, че изчисленията са правени въз основа на допускането, че земеделската техника е собственост на земеделския стопанин, което неминуемо дава отражение върху размера на разходите, върху печалбата и върху нетните парични потоци от инвестицията. В тази посока могат да бъдат предложени някои логични и икономически целесъобразни решения, които да бъдат в полза на земеделеца и неговото семейство с оглед задържане на интереса им към съответния бизнес и да се сведе до минимум вероятността от мигриране на семейството поради влошаване на качеството им на живот в съответния регион. Следвайки идеята и целите на концепцията, предмет на настоящия доклад адекватно би било:

- да се предоставят механизирани услуги на други нуждаещи се земеделски стопани като по този начин се осигури пълно използване на производствените мощности на техниката и се намали себестойността;
- да се организира сдружение за съвместно закупуване и ползване на техниката под формата на машинен синдикат. Но тук следва да се отчита, че варианта е ефективен ако сумарната площ на съдружниците е по – голяма от  $W'_a$ ;
- земеделеца да ползва механизирани услуги от специализирана за целта фирма.

### **ЗАКЛЮЧЕНИЕ**

Въз основа на проведеното изследване могат да бъдат формулирани следните изводи:

- 1) Земеделското производство се вписва много добре в концепцията за устойчиво развитие като позволява намирането на адекватни решения на множество микро – и макроикономически проблеми.
- 2) При планирането на фамилно земеделско стопанство е необходимо да се отчитат равнището на разходите – постоянни и променливи, очакваните приходи от производството и реализацията на продукцията, възможностите на земеделеца за рационално оползотворяване на наличните ресурси и финансовите средства, с които разполага. По този начин ще се сведе до минимум създаването на предпоставки за горепосочените проблеми.
- 3) Аронията е атрактивна култура, представител на овощните видове с високи хранителни и лечебни свойства, с висока и редовна плодovitост и не особено високателна към условията за отглеждане, което обуславя засиления интерес към производството ѝ и избора ѝ като инструмент за практическо приложение на концепцията за устойчиво развитие на селските райони.

### **ЛИТЕРАТУРА:**

- [1]. Апостолов А. “ Разработване на проекти за устойчиво развитие “, София, 2007.
- [2]. Брезовски Д. “ Аронията – отглеждане и лечебни свойства “, София, 2004.
- [3]. Нанева А., Н. Найденов “ Мениджмънт на земеделието “, Русе, 1994.
- [4]. Неделчева Н. “ Финансиране на инвестиционни проекти за трайни насаждения “, дисертация за присъждане на образователна и научна степен “ доктор “.
- [5]. “ Национален стратегически план за развитие на селските райони - 2007/2013 “

### **За контакти:**

Ас. Наталия Тодорова Неделчева, Русенски университет “Ангел Кънчев“, катедра “Икономика“, Е–mail: ntedelcheva@abv.bg

**Докладът е рецензиран.**