

Формите на стопанска дейност в българското земеделие като предпоставка за ефективно машиноизползване

Диляна Великова, Христо Христов

Business forms in Bulgarian agriculture as a prerequisite of effective machinery use: The possibility and expedience of various form for agricultural business is discussed. Special attention is paid to impact of these forms on machinery using efficiency. The main advantages and disadvantages of sole proprietor traders, general partnerships, joint-stock companies, limited business partnership entities, public limited companies, and cooperatives are presented as a base of appropriate choice for farmers. In large farms as a rule it is easier to implement modern technology and machinery, to renew tractors and machines fleet, and to organize better qualification process for operators.

Key words: Business form, Bulgarian Agriculture, Economic efficiency, Farm machinery management

ВЪВЕДЕНИЕ

Промените в обществено-икономическите условия за селскостопанска дейност в България през последните години поставиха по-остро въпросите за ефективността му. Последната аграрна реформа изправи голям брой собственици на земеделски земи пред проблемите на устойчивото развитие. С оглед на това са необходими трайно подобряване на технологията на отглеждане, прибиране и съхранение, повишаване на качеството на продукцията и успешната ѝ реализация в условията на силна конкуренция, преди всичко в Европейския съюз. Във връзка с това е нужно да се отговори и на въпроса: кои форми на земеделска дейност в България създават добри предварителни условия за най-подходящо използване на техниката.

Известно е, че начинът на организиране на земеделските производители, размерите на обработваните площи и отглеждани растения и животни, може да улесни използването на съвременни технологии и техника за земеделието. Наред с това стопаните по-лесно може да се справят с такива проблеми като сезонността, неблагоприятното влияние на промените в агрометеорологическите и икономически условия, трайното и изгодно договорно гарантиране изкупуването на продукцията.

Естествено най-напред трябва да бъде разгледана законовата рамка на решението на задачата за избора на подходяща форма за организиране на бизнеса в българското земеделие. Съгласно [1] бизнесът е купуване и продаване на стоки, с или без преработка, с цел печалба, т.е. стопанска или търговска дейност. Всъщност в доста случаи стопанска дейност се приема като синоним на търговия [12, 16]. Както добре се знае, основният нормативен акт, регулиращ стопанската дейност у нас е Търговският закон [15]. Съгласно същия лицата вършещи такава работа, в това число в селското стопанство, могат да са: Едноличен търговец - физическо лице и Търговско дружество (обединяване на две или повече лица за извършване на търговски сделки с общи средства) - юридическо лице. Последното може да бъде: събирателно, командитно, с ограничена отговорност, акционерно и командитно с акции. Други форми на търговско дружество не са регламентирани у нас. Друга възможност за стопанска дейност дава дружеството по Закона за задълженията и договорите [5, 6] - членове 357 до 364. Още един начин за постигане на подобна цел дава кооперацията [7].

ИЗЛОЖЕНИЕ

Тази нормативна рамка определя различни възможности за осъществяване на стопанска дейност в земеделието. Най-напред обосноваият избор трябва да отчита законовите изисквания, правата на търговеца или съдружниците, отговорността им (задълженията), необходимият капитал (ресурси), начина на управление. За по-лесно и обективно сравнение по-долу е представена съответна таблица 1. Първият избор е между еднолично и съвместно управление на дейността.

Таблица 1.

Важни характеристики на основните законови форми за стопанска дейност

Форма на стопанска дейност	Ограничения	Права на търговеца, съдружника или кооператора	Начин на управления	Задължения и отговорности
Едноличен търговец ЕТ	Да не е бил обявяван в несъстоятелност	Пълни	Еднолично	Неограничена
Събирателно дружество СД	Забрана на физически лица за участие в дружествата на държавни служители, адвокати, кметове, военнослужещи. Забрана на юридически лица за участие на общини, застрахователни дружества, банки	На един глас, на управление и контрол	Всеки или на възложните с учредителния договор	Субсидиарно, солидарно и неограничено
Командитно дружество КД		Ограничено отговорните на контрол, печалба/загуба	От неограничено отговорните съдружници	Солидарно и неограничено или до размера на вноската им
Акционерно дружество АД		Една акция дава право на един глас в общото събрание	От общо събрание, управителен, надзорен съвети	Ограничено до размера на акциите
Дружество с ограничена отговорност ООД		На участие в управлението, в разпределение на печалбата, осведомяване	От общо събрание и управител	Ограничено до размера на дяловата вноска
Командитно дружество с акции КДА		Виж Командитно и Акционерно дружества	От общо събрание и съвет на директорите	Виж Командитно и Акционерно дружества
Дружество по Закона за задълженията и договорите ДЗЗД	Няма специфични изисквания	Един съдружник - един глас, печалба/загуба според дела им	С решения, прието по правило с консенсус	С общата собственост на съдружниците неограничено
Кооперация К	Забрана за конкурентна дейност от членовете на управителния съвет	На един глас, и чрез представители на управление и контрол, на рента	От общо събрание, управителен и контролни съвети	До размера на дяловете си вноски

При достатъчна увереност в собствените сили и нежелание или неумение за работа в екип повечето хора предпочитат формата на едноличния търговец. При него не е необходим капитал, процедурите (по регистрацията, преобразуване, закриване и други подобни) са по-прости, бързи и евтини). Разбира се може да се изберат и формите на еднолични ЕООД и ЕАД. При тях не се внасят осигуровки върху печалбата, отговорността е до размера на капитала [8, 11]. В замяна на това данъчно облагане е по Закона за корпоративното подоходно облагане. Във всички случаи при надвишаване на годишния оборот над 50000 лева задължително е регистрирането по Закона за данък върху добавената стойност.

При съвместно управление на дейността, ако трудно се доверяваме на другите, за предпочитане е лично участие в управлението както е в СД или в ДЗЗД. По принцип СД свързва близки хора, то е възникнало като сдружение на наследници. СД и КД изискват лично доверие и участие. ДЗЗД предполага по-голяма самостоятелност на съдружниците. Например не дружеството, а всеки от тях сключва сделки с трети лица, тъй като запазва самостоятелността си. СД и КД са персонифицирани, а АД, ООД и КДА - капиталови дружества. При АД минималният капитал е 50000 лева, при ООД - 2 лева. От тази гледна точка наличието на капитал е необходимо условие, макар да е възможно и заемане на такъв.

Кооперациите предполагат участие на физически лица, включително с труд за съвместно постигане на стопанската цел. Тяхната дейност се насърчава законово, например ползват облекчения при кредитиране. Обикновено самостоятелната дейност на техните членове е неефективна. За това те разчитат на знания и опит на специалисти, които обикновено не достигат на дребните собственици. Недостатъците произтичат от трудностите в съгласуване на управленческите решения.

Регистрирането на стопаните като земеделски производители или тютюнопроизводители им дава други предимства - до 60 % намаление на корпоративния данък, при продажба на вътрешния пазар не издават фискални бонове, ползват безплатни професионални консултации от службите за съвети в земеделието. По подобен начин трябва да се вземат предвид различията в данъчното облагане и осигуряването на заетите. Така например, на земеделските производители се възстановяват разходите за акциз за горивата.

Възможни са и други форми на сдружаване (машинен синдикат, машинен пръстен) [9], в това число междустопанско или епизодично чрез договори за наем, поръчка. Допълнително следва да се отчете необходимостта и целесъобразността за купуване/продаване наемане/даване под аренда на земя и други ресурси.

За по-добра обосновка на взетото решение за предпочитане на една или друга форма трябва да се вземат предвид и други законови ограничения и тези заложи в уставите или учредителните договори. Разбира се трудно е да се предвидят решенията, които ще се вземат след учредяване на дружеството или кооперацията.

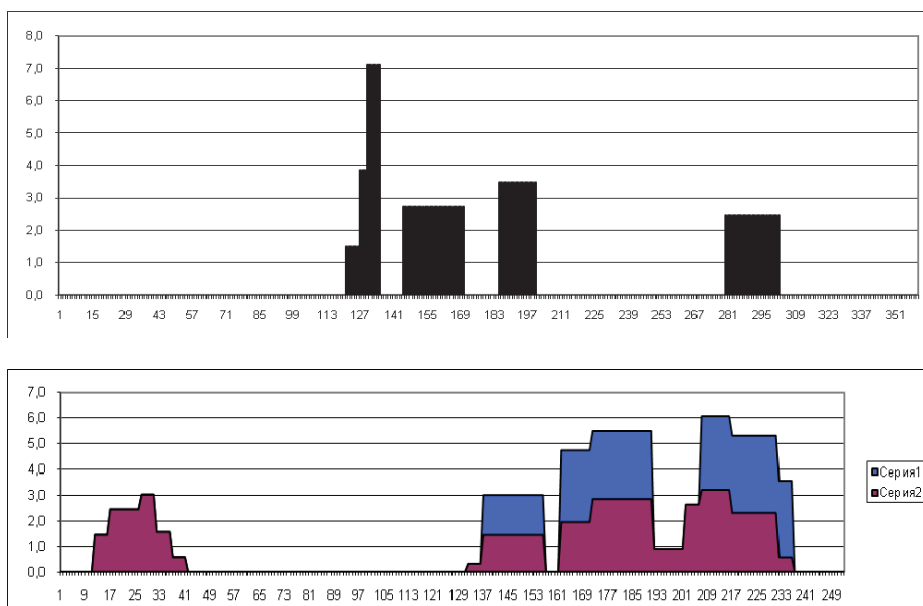
Известно е, че ефективността на земеделието зависи в голяма степен от разходите за производство и възможността за реализация на повече и по-качествена продукция. Известно е, че трайното стопанисване на големи площи позволява създаване на големи полета, където техниката е по-ефективна.

Механизацията на основните селскостопански работи не е просто модерна идея, а и необходимост за нашите условия. Селското население в трудоспособна възраст рязко намалява, броят на квалифицираните изпълнители - аналогично. Трудът във фермите и особено на полето остава тежък, ниско платен, следователно и непривлекателен за младите хора. От друга страна използването на техника е по-ефективно за по-големи площи и повече отглеждани животни. Това е възможно особено за по-малките населени места при съвместно стопанисване на земята или в големи частни стопанства. От тази гледна точка като форми за стопанска дейност следва да се предпочитат кооперациите, ООД или АД.

Големите предприятия за производство и преработка на земеделска продукция дават още едно предимство. Причината е, че все още квалифицирането на кадрите в специалните училища не е достатъчно за ефективен труд. Предаването на натрупания опит от специалистите и най-вече при съвместна работа естествено е по-добро в стопанствата с по-големи размери и по-разнообразна дейност. Възможностите за замяна на механизаторите поради краткотрайно отсъствие е по-голямо при повече такива кадри.

За да се осигури по-устойчиво развитие на земеделските стопанства, желателно е диверсифициране на производството. Това е по-възможно при по-големи стопанства. По-големите площи улесняват съставянето на сеитбообръщения за повече култури. Така например за доста разпространените култури като слънчоглед и рапица се предпочитат четири- и петполни сеитбообръщения, следователно и общата площ на стопанството трябва да е достатъчно голяма. Известно е, че минималната площ за една култура се определя обикновено с тъй наречения модул за култура [2]. Например, ако приемем, че ще прибираме пшеницата с най-малкия зърнокомбайн, то за ефективното му използване ще трябва най-малко 1500 да есенници [3]. Като алтернатива за по-малки площи би могло да се практикува монокултурно земеделие с всичките му особености и недостатъци.

Отглеждането на повече култури позволява и по-равномерно използване на кадровите и технически ресурси. Например съчетанието между есенници и пролетници, между полски култури и трайни насаждения, може да увеличи времето на заетостта на механизаторите и техниката. По-долу е показан график за заетостта на основния трактор при отглеждане само на пшеница и при отглеждане на няколко култури с допълващо се по време използване.



Фиг.1. Заетост на основен трактор при отглеждане на царевица 4000 da – горе и при царевица, пшеница, слънчоглед и рапица 4300 da - долу. По абсцисата са поредните дни от производствената година, по ордината - необходимия брой. В серия 2 е показано намалението на нощите с увеличаването на денонощното използване [17].

Видно е, че неравномерността на заетостта е по-голяма при монокултурно земеделие. Аналогично изглеждат графиците за механизаторите и другата техника.

По-големите стопанства по-лесно могат да обновяват машинния си парк - разполагат с повече капитал, по-често се налага, което е предпоставка за използване на по-малко марки. Това от своя страна намалява и разходите по поддръжка на техниката, в това число за запасяване с резервни части.

Практически у нас земеделските стопани прилагат повечето от възможните форми за стопанска дейност - [10] според регистрацията по Закона за преброяване на земеделските стопанства. Над 90 % от работещите в стопанствата са с роднински връзки, а около 80 % са стопаните и техните съпруг или съпруга. Това определя предпочитанията към такива форми като Едноличен търговец, Земеделски производител. Между арендаторите освен тези форми разпространени са още ООД и АД - [13]. Наличието на такова голямо разнообразие косвено потвърждава необходимостта от конкретно избиране на най-подходящата форма за земеделска дейност и съобразяване с голям брой фактори.

ЗАКЛЮЧЕНИЕ

При избора на форма за стопанска дейност трябва да се отчитат: законовите изисквания към търговците, кооператорите, необходимостта от капитал, начина на управление, отчетност, контрол, отговорности, особеностите на правните процедури, данъчно облагане и счетоводно обслужване; психологическите качества и настройки на осъществяващите стопанска дейност за индивидуална или съвместна работа; ефективността на междустопанското сдружаване и сътрудничество на договорна основа; възможностите за прилагане на модерни технологии, съвременна техника и квалифициран труд предвид особеностите на земеделието.

ЛИТЕРАТУРА

- [1] Буров Ст. и др. Съвременен тълковен речник на българския език с приложения. 2008.
- [2] Василев К. Технологии в земеделието. 2012.
- [3] Везиров Ч., Нейков Бр., Великова Д. Избор на техника за прибиране на рапица и други зърнени култури. В „Технологии за отглеждане и прибиране на зимна маслодайна рапица и за производство на биодизел от рапични семена“. 2012.
- [4] Видове търговски дружества.
- [5] Дружество по Закона за задълженията и договорите
- [6] Закон за задълженията и договорите.
- [7] Закон за кооперациите.
- [8] Избор на правна форма на предприемаческа дейност - Предимства и недостатъци на видовете предприятия.
- [9] Найденов Н. Форми за сдружаване на фермерите в развитите европейски страни. Механизация на земеделието, № 8, 1994.
- [10] Окончателни данни от преброяването на земеделските стопанства през 2010 г. <http://www.mzh.government.bg/mzh/bg/home/12-10-02/.aspx>
- [11] Предимствата и недостатъците на ЕООД/ООД и ЕТ.
- [12] Предприятие. Уикипедия.
- [13] Списък с регистрирани арендатори.
<http://zemi.bg/leaseholders.php?&aid=&rid=&lid=&ulDorderby=&ulDdirection=&ulDpage=2>
- [14] СТЪПКА 4 - Избор на бизнес структура. Търговски закон. <http://lex.bg/laws/ldoc/-14917630>
- [15] Търговски закон. <http://lex.bg/laws/ldoc/-14917630>
- [16] Що е то „стопанска дейност“?
- [17] Atanasov A., Vezirov Ch. et al. A decision for plant- growing in large agricultural farms by spreadsheets. Journal INMATEH - Agricultural Engineering, 2011, No Vol. 34, No., pp. 63-68.

За контакти:

Инж. Диляна Денчева Великова, докторант към катедра “Земеделска техника”, Русенски университет “Ангел Кънчев”, тел.: 082-888 484, e-mail: perla62@abv.bg,
Инж. Христо Янков Христов, докторант към катедра “Земеделска техника”, Русенски университет “Ангел Кънчев”, тел.: 082-888 452, e-mail: hyhristov@uni-ruse.bg

Докладът е рецензиран.