

Състояние и предизвикателства пред българското земеделие след присъединяване към ЕС

Марина Николова

The purpose of the article is to analyze and evaluate the state of Bulgarian agriculture by indicating the major trends in the development of the sector within the framework of the EU Common Agricultural Policy (CAP). The state of the sector and the social and economic structure of farms with reference to changes resulting from applying the CAP policies are also studied and analyzed. The article suggests that despite macroeconomic stabilization, the results in the agricultural sector are far below its potential of effectively using production resources and offering high-quality products that are competitive on the domestic and international markets.

Key words: agricultural sector, state, farms, trends.

ВЪВЕДЕНИЕ

От началото на демократичните промени и след приемането на България в ЕС аграрния сектор продължава да играе важна роля в икономиката на страната. Голямото предизвикателство, пред което се изправя земеделския отрасъл след 2007 година, е съчетаване на Общата селскостопанска политика (ОСП) с националната аграрна политика. Целта е постигане на хармонизацията им, чрез разработване на стратегически приоритети и цели за превръщането на аграрния сектор във високоэффективен и конкурентоспособен в условията на членството ни в ЕС.

Развитието и адаптирането на аграрния сектор към ОСП е свързано с различни по своя характер и мащаб проблеми. Въпреки трудностите сектора постепенно се адаптира към изискванията на ОСП [1]. Експертните оценки показват, че прилагането на ОСП води до положителни промени в аграрния сектор.

Целта на настоящата разработка е да очертаем тенденциите в развитието на агросектора в условията на финансова криза, като акцентираме върху някои от по-важните показатели, разкриващи потенциала и насоките за развитие на сектора.

ИЗЛОЖЕНИЕ

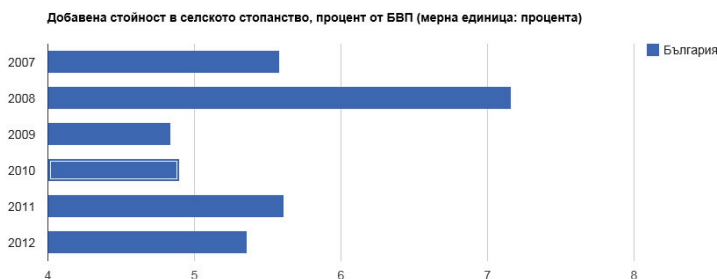
Присъединяването на България към ЕС през 2007 г. превърна ОСП в решаващ фактор за развитие на българското земеделие. Независимо че през последните години положителния ефект от развитието на отрасъла е резултат от вливането на европейски средства и повишения ръст на националните доплащания, земеделското производство се характеризира все още с ниска конкурентоспособност и недостатъчна пазарна ориентация. Всичко това се дължи на натрупаните през годините проблеми. Известно е, че разпадането на плановото стопанство и съпроводилата го криза се отрази особено силно върху селското стопанство [3]. По тази причина няма да оценяваме развитието и устойчивостта на отрасъла само в контекста на интензивното му развитие, а ще изследваме развитието му в годините след членството на страната ни към Евросъюза.

Прилагането на ОСП изисква една по-висока организация на аграрния сектор, при която всеки участник в нея – държавните органи и земеделските производители, поемат своята част от задълженията и отговорностите. Решаването на проблемите на българското земеделие трудно може да се очаква, че ще стане само с прилагането на мерките на ОСП [2].

За да проследим общото състояние и развитие на агросектора след присъединяването на България към ЕС е необходимо да разгледаме някои от по-важните показатели: използвана земеделска земя (ИЗП); обработваема земя; необработваема земя, структура на земеделските стопанства, заети в агросектора.

Основният обобщаващ показател, който отчита нашата статистика по икономически сектори, е брутният вътрешен продукт (БВП). Добавената стойност на

субектите от аграрния сектор през 2011 г. е в размер на 3 637 млн. лева по текущи цени - с 22,2% в номинално изражение над нивото от 2010 г. За 2012 г. е налице чувствително намаление (фиг. 1) [4]. Делът на земеделието в БВП и брутната добавена стойност (БДС) в икономиката на България продължават да заемат относително висок дял, но се наблюдава устойчива тенденция към намаляване. Въпреки нарастването на ИЗП и окрупняването на стопанствата, БДС създадена от земеделието спада с близо 19% за периода 2000-2012 г. Независимо от евросубсидиите от 2007-а година насам, делът на селското стопанство в икономиката (БВП) се свива почти наполовина - от 9,6% до 5,1% [6].



Source: TheGlobalEconomy.bg, Световната банка

Фиг. 1. Разпределение на добавената стойност в земеделието (% от БВП) по години (2007-2012 г.)

Използваната земеделска площ (обработваема земя, постоянни пасища, трайни насаждения, разсадници, семейни градини) непрекъснато намалява за периода 2007 - 2009 година (от 5 116 220 ha до 5 029 585 ha). Тенденцията след 2009 г. е към нарастване, като през 2010 г. ИЗП се увеличава с 0.4 % спрямо предходната 2009 г., а през 2011 г. и 2012 г. увеличението е с 1.1 % и 2 %. През 2012 г. площта на ИЗП е 5 122 983 ха, което представлява 46,2% от територията на страната. Спрямо предходната година, ИЗП се увеличава с 0,9% (табл.1) [5].

Таблица 1. Използвана земеделска площ (ИЗП) по години

Години	Площ (ha)	% от площта на страната
2012	5 122 983	46.2
2011	5 087 948	45.8
2010	5 051 866	45.5
2009	5 029 585	45.3
2008	5 100 825	46.0
2007	5 116 220	46.1

Тенденцията при **обработваемата земя** (площите, които се включват в сеитбообращение, временните ливади с житни и бобови треви, угарите и оранжерииите) е към постоянно нарастване. През 2012 год. обработваемата земя заема площ от 3 294 685 ha, което е 64.3% от ИЗП на страната или 29.7% от общата площ на страната. Площите с обработваема земя са се увеличили с 1.4% спрямо 2011 год. През годините делът на обработваемата земя се е увеличил от 59,8 % до 64,3 % от ИЗП на страната, като през 2012 година увеличението е с около 7,5%, което е най- голямото за последните три години (табл. 2) [5].

Таблица 2. Обработваема земя по години

Години	Площ (ha)	% от ИЗП
2012	3 294 685	64.3
2011	3 227 237	63.4
2010	3 162 526	62.6
2009	3 122 516	62.1
2008	3 060 543	60.0
2007	3 057 740	59.8

Анализът показва, че икономическата криза дава възможност на много иновативни предприемачи в сектора да увеличат площите си за отглеждане на разнообразни - традиционни и нетрадиционни култури, да диверсифицират производството си или пък да прилагат съвременни екологосъобразни технологии.

За периода 2007-2012 г. площите на **необработваемите земи** в България чувствително намаляват, като разликите между 2007 г. и 2008 г. са минимални (550 116 и 547 381 ha). През 2012 год. те са 6.5% от площите със селскостопанско предназначение и намаляват с 10.1% спрямо 2011 година. Намалението на общите площи на необработваемите земи за изследвания период е чувствително и варира през годините от 550 115 ha до 358 239 ha [5]. Като процент от ИЗП намалението е с 1.7% (табл. 3).

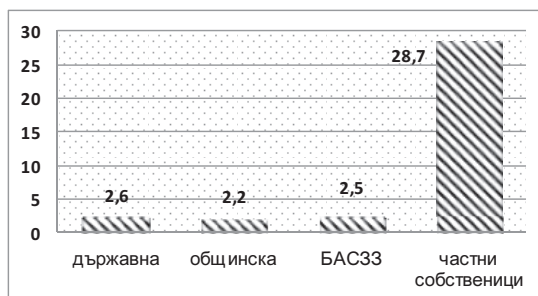
Таблица 3. Необработваеми земи по години

Години	Площ (ha)	% от ИЗП
2012	358 239	3.2
2011	398 624	3.6
2010	441 025	4.0
2009	460 528	4.1
2008	547 381	4,9
2007	550 116	4,9

Анализът показва, че тенденцията към намаляване на необработваемите площи у нас, особено след 2008 г. продължава и през последните четири години. Тенденцията за намаляване ясно показва, че използването на механизмите на ОСП и нарастването на достъпа до финансиране води до въвличането на нови оператори в земеделския бизнес и разширяване на обработваемите площи.

По данни на българската асоциация на собствениците на земеделска земя (БАСЗЗ) **собствеността върху земята** в по-голямата си част е притежание на частни собственици - физически и юридически лица. Много по-малък е дела на земята, която е държавна, общинска, или е собственост на земеделски производители членувачи в БАСЗЗ (фиг. 2). Това показва, че дори в условията на финансова криза интересът към този незаемим ресурс не спада, а желаещите да закупват земя непрекъснато се увеличават.

През 2010 г. МЗХ проведе последното преброяване на земеделските стопанства на територията на цялата страна. То има задача да осигури актуална икономическа, социална и екологична картина на аграрния сектор, необходима за вземането на решения при провеждането на ОСП. По този начин се добива ясна представа за състоянието и **структурата на земеделските стопанства**. С преброяването през 2010 г. са обхванати 370 222 земеделски стопанства на територията на страната, които по смисъла на Закона за преброяването извършват поне една от посочените дейности – стопанисват земеделска земя (ИЗП), отглеждат



Фиг.2. Разпределение на собствеността в агросектора (млн. дка)

селскостопански животни, произвеждат земеделски продукти или поддържат земята в добро земеделско и екологично състояние. От общия брой на земеделските стопанства, 357 074 стопанисват земеделска земя, а 279 657 отглеждат селскостопански животни, птици и пчели. Най-голям е броят и относителния дял на земеделските стопанства, които едновременно обработват земеделска земя и отглеждат животни – 266 644 или 72% от общия брой. Земеделските стопанства без ИЗП са 13 148, от които 13 013 отглеждат селскостопански животни, а останалите отглеждат гъби, буби, други животни или имат люпилни.

Общият размер на ИЗП в стопанствата е 3 616 965 ха (фиг. 3), а средният размер на ИЗП в едно стопанство – 10,1 ха. В обхванатата от преброяването ИЗП на стопанствата не са включени пасища, мери и други постоянно затревени площи, които се използват за паша на животните колективно от много на брой стопани, които през 2010 г. са 876 хил. ха [4]. Данните за броя на стопанствата и ИЗП (фиг. 3) ясно очертават две тенденции. От една страна се наблюдава значително намаление на броя на земеделските стопанства – с 44,4% спрямо предходното преброяване през 2003 г. От друга страна, ИЗП нараства с около 24.5%. В резултат, средната площ, използвана в едно земеделско стопанство нараства над два пъти – от 4,44 ха през 2003 г. на 10,1 ха през 2010 г., което свидетелства за засилване на процесите на уедряване на стопанствата и поземлените участъци, които ползват.



Фиг. 3. Брой земеделски стопанства

Площ (ха)

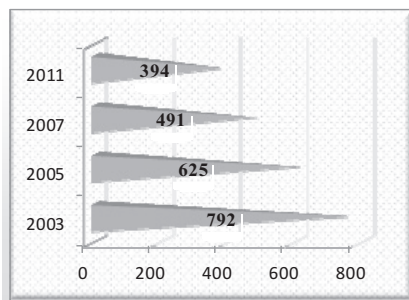
Факт е, че селското стопанство няма потенциала на промишлеността или ИТ сектора да създава добавена стойност, но в условията на силно субсидиране и нарастващо търсене на храни предполага да показва по-добри резултати. За последните пет години (2007-2011) в сектора са влети 3.6 млрд. лв. под формата на субсидии. По данни на Аграрния доклад за 2012 г. ефективността на сектора продължава да спада, производителността на труда е доста под средната за страната и доходите - също. В същото време сектора осигурява жизненоважни за селските райони доходи. Причините за състоянието на аграрния сектор в настоящия момент са от разнороден характер. Днес все още се наблюдават малки разпръснати

площи, огромен дял на дребните стопанства, неефективно усвояване на субсидиите, недостатъчни инвестиции и вътрешни, и външни.

Въпреки сериозния проблем с влизането на инвестиции в сектора, не може да не отчетем факта, че за периода от присъединяването ни към ЕС до момента в земеделието са налетели над четири милиарда лева под формата на субсидии. Директните плащания по първи стълб на ОСП се усвояват много бързо, те са просто пари на калпак. Ефектът от тях обаче не може да се види, нито да се измери, за разлика от ПРСР, зад която стоят икономически и социални ефекти. Процесът тук е по-бавен, поради разработването на проекти. Основателни са очакванията за новия програмен период 2014-2020 г., където основните цели са насочени към създаване на по-голяма заетост и достъпност до средствата за финансиране. Приоритетно ще се подпомагат малките производители, а въвеждането на интегрирания подход се очаква да доведе до по-голяма ефективност на сектора и създаването на по-висок брутен национален продукт от земеделието.

В дългосрочен план (след 2020 г.) би могло да се работи за премахване на директните плащания като единствена гаранция за пазарно развитие на отрасъла и свободна конкуренция между фермерите от отделните държави-членки [7]. Подпомагането би следвало да се фокусира в т.нар. втори стълб (ПРСР), чрез който да се финансират инвестиции и иновации във всички подотрасли на агросектора и без значение от размера на стопанствата. Така производителите ще имат повече възможности да отговарят на пазарните изисквания, оползотворявайки специфичните си предимства по най-добрия възможен начин.

На фиг.4 е показан **броя на заетите в земеделския сектор**, който като цяло непрекъснато и чувствително намалява в сравнение с периода преди превръщането на страната ни в пълноправен член на ЕС.



Фиг. 4. Заети в агросектора по години (годишни работни единици в хил. бр.)

Това намаление обаче, след присъединяването на РБългария към Евросъюза е по-слабо изразено т.е. подпомагането на сектора оказва положително влияние при мотивирането за бизнес в тази посока.

ЗАКЛЮЧЕНИЕ

Състоянието и развитието на агросектора в годините след присъединяването на България към Евросъюза е стабилизирано, но на много по-ниско равнище спрямо неговите възможности и потенциал за развитие. Предизвикателство пред агросектора е увеличаване на брутната добавена стойност от производството, а не само износ, както и регионален баланс в земеделието. Използваните и обработваемите земеделски земи след 2007 постоянно нарастват, което показва, че дори и в условията на икономическа криза земеделието не е обречен сектор, а непрекъснато се развива. Тенденцията за намаляване на необработваемите площи

е следствие от използването на механизмите на ОСП и нарастването на достъпа до финансиране.

Броят на земеделските стопанства след присъединяването на България към ЕС намалява, като същевременно ИЗП в едно земеделско стопанство се увеличава т.е. засилват се процесите на уедряване на стопанствата.

По-слабото намаление на броя на заетите в агросектора след 2007 г. показва, че подпомагането на сектора оказва положително влияние при мотивирането за бизнес. Заложените промени в новата ПРСР 2014-2020, които са насочени към по-голяма ефективност и заетост в селските райони напълно отговарят на очакванията за въвличане на нови оператори в земеделския бизнес, разширяване на обработваемите площи и практикуване на по-устойчиво земеделие.

ЛИТЕРАТУРА

[1] Бенчева, Н. Състояние, проблеми и развитие на аграрния сектор на България в рамките на общата селскостопанска политика. Аграрни науки, бр. 9, Пловдив, 2012, с. 7- 17.

[2] Турлакова, Т. Проблеми и предизвикателства пред българското земеделие в първите години след присъединяване към ЕС. Сборник доклади. Варна, 2010, с. 26.

[3] Хаджиева, В. Устойчиво развитие на земеделието в България. Икономически алтернативи, брой 5, 2007, с. 34.

[4] Аграрен доклад, 2012.

[5] БАНСИК (2007,2008,2009,2011,2012) - МЗХ, Дирекция Агροстатистика.

[6] Национална стратегия за устойчиво развитие на земеделието в България в периода 2014 – 2020 г.

[7] <http://ime.bg/>

За контакти:

Доц. д-р Марина Николова, Катедра “Аграрна икономика”, Стопанска академия “Д. А. Ценов” Свищов, тел.: 088-2027451, e-mail: m_nikolova@uni-svishtov.bg

Докладът е рецензиран.