

FRI-2.203-2-TMS-12

---

## ANALYSIS OF TRANSPORT ORGANIZATION IN THE COMPANY "NEFTOCHIM TRANSPORT" - RUSE BASE<sup>1</sup>

---

**Assist. Prof. Dimitar Grozev, PhD**

Department of Transport,  
"Angel Kanchev" University of Ruse  
Phone: 082-888 321  
E-mail: [dgrozev@uni-ruse.bg](mailto:dgrozev@uni-ruse.bg)

**Assist. Prof. Pavel Stoyanov, PhD**

Department of Transport,  
"Angel Kanchev" University of Ruse  
Phone: 082-888 515  
E-mail: [pstoyanov@uni-ruse.bg](mailto:pstoyanov@uni-ruse.bg)

*Analysis of transport organization in the company "Neftohimtransport"-Ruse base: An analysis of "Neftochimtransport" JSC, which is a licensed transport company for carrying out public transport of goods and passengers, has been made. The company is also a major provider of transport services on the territory of Lukoil Neftochim Burgas AD. The exploitation of the fleet has been considered. The operating costs of two vehicles are compared.*

**Keywords:** *transport organization, truck, efficiency, fuel, average cost.*

### ВЪВЕДЕНИЕ

Европейската транспортна политика с изграждането на вътрешния пазар има за задача да допринесе за преодоляване на транспортните проблеми на модерното общество, и то не само в рамките на ЕС, но и във връзка със съседните страни, с които ЕС наред с държавите-членки в растяща прогресия поддържа договорни отношения. С изграждането на нови транспортни връзки в държавите от Централна и Източна Европа транспортната политика на ЕС дава важен принос към интеграцията на държавите-кандидатки в рамките на заплануваното разширяване на ЕС в началото на следващото столетие. Във връзка със стратегията на ЕС е необходимо да се изследват проблемите в дейността на транспортните фирми у нас.

Фирма "НЕФТОХИМТРАНСПОРТ" АД е лицензирана транспортна фирма за извършване на обществен превоз на товари и пътници, както и услуги със строителна механизация на територията на Република България. Фирмата упражнява тази дейност от 1963 година като транспортно звено на "Нефтохим"-Бургас. От 01.06.2004 г "НЕФТОХИМТРАНСПОРТ" АД е самостоятелно акционерно дружество и продължава да бъде основен доставчик на транспортни услуги на територията на "ЛУКОЙЛ НЕФТОХИМ БУРГАС" АД.

"НЕФТОХИМТРАНСПОРТ" АД разполага с над 250 броя транспортни средства и машини (собствени и наети). Има сервизна база за ремонт, поддръжка и диагностика на моторните превозни средства, както и лицензиран контролно технически пункт за извършване на периодични прегледи за проверка на техническата изправност на всички видове пътни превозни средства.

---

<sup>1</sup> Докладът е представен на пленарната сесия на 27 октомври 2017 с оригинално заглавие на български език: АНАЛИЗ НА ОРГАНИЗАЦИЯ НА ТРАНСПОРТНАТА ДЕЙНОСТ ВЪВ ФИРМА „НЕФТОХИМ ТРАНСПОРТ“ – БАЗА РУСЕ

Автобаза Русе разполага със седем товарни автомобили:

- Ивеко МП 440 Е 40 Т-П производство януари 2004 г. с цистерна Магиар СР 34 БТ производство януари 2004 г за светли горива (фиг.1а).
- МАН ТГХ 18 440 4x2 БЛС производство май 2016г.с цистерна Магиар СР 34 БТ производство януари 2004 г за светли горива(фиг.1б).
- МАН ТГА 18 460 производство май 2007 г. с цистерна Магиар СР 34 БТ производство януари 2004 г за светли горива (Фиг.1в).
- ИВЕКО СТРАЛИС АТ260С33 производство юни 2007 г. соло камион за светли горива (фиг.1г).
- ИВЕКО СТРАЛИС АТ260S31У производство септември 2006 г. соло камион за светли горива (фиг.1д).
- ИВЕКО СТРАЛИС АТ260S31У производство септември 2006 г. соло камион за газ пропан-бутан (фиг.1е).
- МАН ТГХ 18 440 4x2 БЛС производство май 2016г. с цистерна Дромех ЦНГ 50 производство юли 2005 г за газ пропан-бутан (фиг.1ж).



Фиг. 1 Автопарк на фирма „НЕФТОХИМТРАНСПОРТ“ – БАЗА РУСЕ

## ИЗЛОЖЕНИЕ

След анализ на дейността на фирма “НЕФТОХИМТРАНСПОРТ”АД резултатите са представени в таблица 1, в която е представено извлечение по превозни средства и брой курсове по месеци. От представените резултати се вижда, че броят на курсовете не се влияе от годината на производство на превозното средство, както и от модела и марката.

Броят курсове зависи от:

- метеорологичните условия през зимният период;
- пиковите месеци на потребление на горива;
- необходимостта от ТО и предвидени и непредвидени ремонти;

Превозни средства и брой курсове по месеци

Влекач	P1501	P8274	P1892	P2638	P2639	P0346	P8758
Цистерна	P1836	P1834	P1835			P2615	
Година на производство	2005	2016	2007	2007	2005	2016	2006
Марка	Iveco	MAN	MAN	Iveco	Iveco	MAN	Iveco
май 2017 г.	30	28	15	26	25	23	27
април 2017 г.	24	26	11	28	24	23	23
март 2017 г.	25	26	14	32	24	15	29
февруари 2017 г.	14	23	7	30	21	18	25
януари 2017 г.	17	23	9	24	20	18	26
Общо курсове	110	126	56	140	114	97	130
Средно курсове за месец	22	25,2	11,2	28	22,8	19,4	26
декември 2016 г.	25	28	12	31	23	26	29
ноември 2016 г.	21	20	19	22	25	20	28
октомври 2016 г.	21	22	19	26	25	27	30
септември 2016 г.	19	24	23	30	26	29	28
август 2016 г.	27	25	23	31	30	26	30
юли 2016 г.	23	26	28	17	37	25	30
юни 2016 г.	22	22	21	26	28	22	28
май 2016 г.	18	18	21	23	22	4	28
април 2016 г.	19	18	23	22	25	16	22
март 2016 г.	15	18	15	22	22	17	22
февруари 2016 г.	16	13	16	22	23	10	25
януари 2016 г.	14	14	16	23	23	10	22
Общо курсове	240	248	236	295	309	232	322
Средно курсове за месец	20,0	20,7	19,7	24,6	25,8	19,3	26,8

Резултатите от таблицата показват, че за да се определят основните фактори влияещи на разходите по извършване на транспортната услуга е необходимо да се направят сравнителни анализи на транспортните средства във фирмата.

От подвижния състав на фирмата са избрани два товарни автомобили с близки технически данни, но с различна евро норми на екологичност и е направен сравнителен анализ. Съществена разлика помежду им е годината на производство и евро нормата за екологичност.

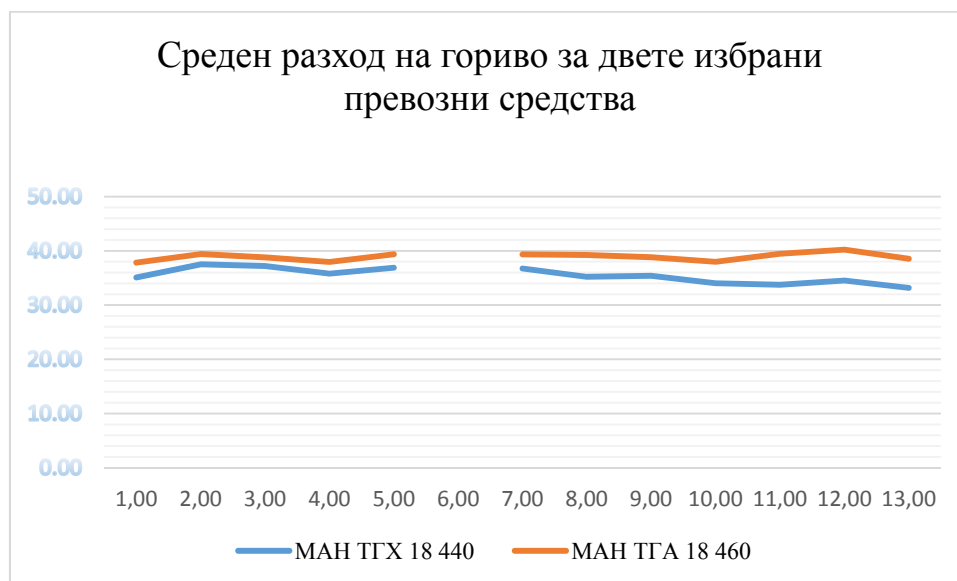
Първият автомобил е МАН ТГХ 18 440 4x2 с цистерна Магиар СР 34 БТ за светли горива и МАН ТГА 18 460 с цистерна Магиар СР 34 БТ за светли горива.

В таблица 2 е показан средният разход на гориво за двете избрани превозни средства.

Среден разход на гориво за двете избрани превозни средства

ПРЕВОЗНО СРЕДСТВО	МАН ТГХ 18 440			МАН ТГА 18 460		
	Пробег км	Заредено гориво л	Среден разход л/100	Пробег км	Заредено гориво л	Среден разход л/100
май 2017 г.	5300	1860,28	<b>35,10</b>	4024	1522,22	<b>37,83</b>
април 2017 г.	4305	1615,4	<b>37,52</b>	3202	1261,45	<b>39,40</b>
март 2017 г.	5407	2010,99	<b>37,19</b>	4035	1564,85	<b>38,78</b>
февруари 2017 г.	4927	1763,8	<b>35,80</b>	2356	894,25	<b>37,96</b>
януари 2017 г.	4435	1636,66	<b>36,90</b>	2141	843,19	<b>39,38</b>
декември 2016 г.	5911	2172,25	<b>36,75</b>	3537	1391,57	<b>39,34</b>
ноември 2016 г.	5160	1816,64	<b>35,21</b>	4196	1645,88	<b>39,22</b>
октомври 2016 г.	4439	1570,41	<b>35,38</b>	4536	1760,91	<b>38,82</b>
септември 2016 г.	6237	2122,03	<b>34,02</b>	5418	2057,17	<b>37,97</b>
август 2016 г.	5943	2004,79	<b>33,73</b>	5353	2112,98	<b>39,47</b>
юли 2016 г.	6505	2246,65	<b>34,54</b>	5624	2262,05	<b>40,22</b>
юни 2016 г.	2659	881,66	<b>33,16</b>	1045	402,64	<b>38,53</b>

Въз основа на резултатите в таблица 2 е построена графиката на фиг. 2. Тук още по ясно се вижда разликата в средния разход на двата избрани товарни автомобили. Разликата в средният разход за период от дванадесет месеца на по-новият камион (35,44 л/100км) сравнен с по-старият(38,91 л/100км) е 3,47 л/100 км. Това отнесено към пробега от 45467 км за дванадесет месеца на по-старият камион ще даде разлика от 1577,71 л дизелово гориво. Ако превозите бяха извършени с по-новият камион фирмата би спестила от гориво.



Фиг. 2 Среден разход на гориво за избрани превозни средства

В таблица 3 са съпоставени цените на винетни стикери по периоди (дневна, седмична, месечна и годишна) в зависимост от евро нормата за екологичност. За намаляване на разходите за винетни стикери фирмата трябва да инвестира в по-нови превозни средства, които покриват по-високи евро норми за екологичност. Годишен винетен стикер за категория 1 евро 0,1 и 2, където попада МАН ТГА 18 460, цената е 1743 лв, а за евро 3,4,5 и по-високи 1340 лв. Разлика от 403 лв за година в полза на товарен автомобил МАН ТГХ 18 440 4x2 БЛС с дата на производство - май 2016 г.

Таблица 3

Цени на винетни стикери по евро норми за екологичност

	Категория 1	
	Евро 0, I, II МАН ТГА 18 460	Евро III, IV, V, EEV и по-висока МАН ТГХ 18 440
Дневна	21,00 лв.	21,00 лв.
Седмична	87,00 лв.	67,00 лв.
Месечна	174,00 лв.	134,00 лв.
Годишна	1 743,00 лв.	1 340,00 лв.

### ИЗВОДИ

От изложената информация за дейността на фирмата може да се направят няколко съществени заключения.

1. Броят на курсовете, показани в таблица 1, не се влияе от годината на производство на превозното средство. Броят курсове зависи от:
  - метеорологичните условия през зимният период;
  - пиковите месеци на потребление на горива;
  - необходимостта от ТО и предвидени и непредвидени ремонти.
2. В таблица 2 е показан средният разход на гориво за двете анализирани превозни средства. За МАН ТГХ 18 440 4x2 БЛС производство май 2016г. варира от 33,16 л/100 км до 37,52 л/100 км, докато за същият период за МАН ТГА 18 460 производство май 2007 г., разходът е между 37,83 л/100 км и 40,22 л/100 км. Разликата в средният разход за период от дванадесет месеца на по-новият камион (35,44 л/100км) сравнен с по-старият(38,91 л/100км) е 3,47 л/100 км. Това отнесено към пробегата от 45467 км за дванадесет месеца на по-старият камион ще даде разлика от 1577,71 л дизелово гориво. Ако превозите бяха извършени с по-новият камион фирмата би спестила от гориво.
3. За намаляване на разходите за винетни стикери фирмата трябва да инвестира в по-нови превозни средства, които покриват по-високи евро норми за екологичност. Годишен винетен стикер за категория 1 евро 0,1 и 2, където попада МАН ТГА 18 460, цената е 1743 лв, а за евро 3,4,5 и по-високи 1340 лв. Разлика от 403 лв за година в полза на по-новият камион МАН ТГХ 18 440 4x2 БЛС производство май 2016г.

The study was supported by contract of University of Ruse "Angel Kanchev", № BG05M2OP001 - 2.009-0011-C01, "Support for the development of human resources for research and innovation at the University of Ruse "Angel Kanchev". The project is funded with support from the Operational Program "Science and Education for Smart Growth 2014 - 2020" financed by the European Social Fund of the European Union.

Изследванията са подкрепени по договор на Русенски университет "Ангел Кънчев"с № BG05M2OP001-2.009-0011-C01, „Подкрепа за развитието на човешките ресурси в областта на научните изследвания и иновации в Русенски университет "Ангел Кънчев", финансиран по Оперативна програма Русенски университет "Ангел Кънчев", финансиран по Оперативна програма „ Наука и образование за интелигентен растеж“ 2014-2020”, съфинансирана от Европейския социален фонд на Европейския съюз“.

## REFERENCES

Grozev. D, Disertacionen trud na tema “Efektivnost v sistemata na gradski taksimetrovi prevozi”, Rusenski universitet, 2014 (**Оригинално заглавие:** Грозев Д. , Дисертационен труд на тема „Ефективност в системата за градски таксиметрови превози“, Русенски университет, 2014.)

Zakon za dvijenie po putishtata, Ob., DV, br.20 ot 5.03.1999 g., v sila 1.09.1999 g. (**Оригинално заглавие:** Закон за движение по пътищата, Об. , ДВ, бр. 20 от 5.03.1999 г., в сила от 1.09.1999 г., изм., бр. 13 от 16.02.2016 г., в сила от 15.04.2016 г.)

Mitkov At., D. Minkov, Matematichni metodi na injenernite izsledvania. Ruse, 1885 (**Оригинално заглавие:** Митков Ат., Д. Минков. Математични методи на инженерните изследвания. Русе, 1985.)

Pencheva V., N. Kolev, Razrabotvane na modeli I optimizacia na transportni procesi I tehnologii, RU, Ruse, 2004 (**Оригинално заглавие:** Пенчева В., Н. Колев и др. Разработване на модели и оптимизация на транспортни процеси и технологии” РУ, Русе 2004.)

Simeonov D., V. Pencheva, Vzaimodeistvie na vidivete transport. RU, Ruse, 2001 (**Оригинално заглавие:** Симеонов Д. Г., В. Пенчева. Взаимодействие на видовете транспорт. РУ, Русе, 2001.

Stranica na Obshtina Ruse. Ruse, 2009. (**Оригинално заглавие:** Страница на Община Русе. Русе. 2009. <http://www.ruse-bg.eu/>)