

FRI-ONLINE-1-EM2-03

THE EFFECTS OF COVID-19 ON THE BULGARIAN LABOUR MARKET^{39 40}

Pr. Assist. Prof. Aleksandar Kosuliev, PhD

Department of Economics

Faculty "Business and Management"

University of Ruse "Angel Kanchev"

Tel.: 082-888 557

E-mail: akosuliev@uni-ruse.bg

***Abstract:** The paper examines the effects of COVID-19 on the Bulgarian labour market. While the negative consequences on employment as a whole are obvious, some groups have been more affected by others. We survey the heterogenous impact of the pandemic among sex, age groups, education, type of employment and place of residence and economic activity.*

***Keywords:** labour market, unemployment, employment, COVID-19, Bulgaria*

***JEL Codes:** J01, J19, J63. I10, I18*

ВЪВЕДЕНИЕ

Пандемията от COVID-19 и опитите на правителствата да се справят с нея предизвикаха глобална икономическа криза, която се отрази и върху трудовия пазар. Първите изследвания за нейното влияние се появиха още в разгара на кризата. В българския контекст Иванова (Ivanova, 2020) разглежда как тя води до по-голяма гъвкавост на работното място, преминаването към дистанционна работа и дигитализация на работния процес. Налице са и някои изследвания за това как е засегнат трудовия пазар в конкретни сектори на икономиката (Marinov & Todorova, 2020; Stojanov, 2020). По-задълбочени публикации има за страните от Западна Европа и последиците за заетостта по пол, образование, възрастови групи, вид на заетостта и договорните отношения (Adams-Prassl et al., 2020; Casarico, A. & Lattanzio, 2021), за САЩ (Coibion et al. 2020), по групи страни според националния доход (Gottlieb et al, 2021) и за Латинска Америка (Hoehn-Velasco et al., 2021). Целта на настоящото изследване е да направи кратък обзор на хетерогенния характер на последиците при основните категории участници на трудовия пазар в България, използвайки данни от НСИ.

ИЗЛОЖЕНИЕ

Заети лица по статус в заетостта

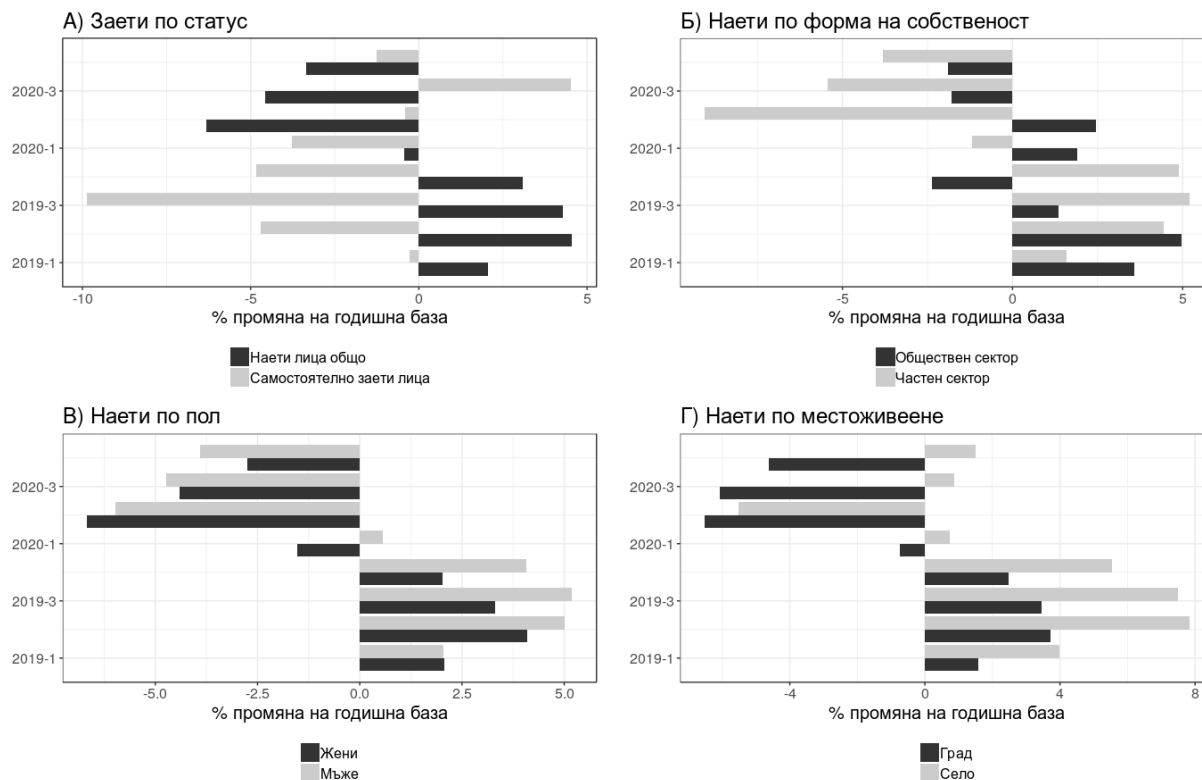
Още преди ковид кризата се наблюдава низходящ тренд при самостоятелно заетите лица, докато при наетите лица 2019 е година на нарастване, следваща устойчива възходяща тенденция след мини кризата от 2013 г. (непоказано на Фиг. 1А). С настъпването на епидемията и взетите срещу нея мерки обаче тези трендове се обръщат. Второто тримесечие на 2020 г., което се характеризира с най-строгите ограничителни мерки, води до рязък относителен спад при наетите, докато при самостоятелно заетите той е под половин процент. През третото тримесечие дори е отбелязан ръст, докато през следващите тримесечия наетите процентно спадат, но с по-бавни темпове.

Без допълнителни данни може само да спекулираме защо при самостоятелно заетите негативният ефект от развитието на кризата е по-слаб, но вероятно при тях повече хора са заети в основни услуги, а където това не е така, заради по-голямата самостоятелност при

³⁹ Докладът е представен на научна сесия на 29.10.2021 в секция „Икономика и мениджмънт 2“.

⁴⁰ Проучването е в рамките на проект 2021-БМ-02 „Изследване на социално-икономическите ефекти на COVID19 пандемията върху българската икономика“, финансиран от ФНИ на РУ „Ангел Кънчев“.

вземането на решения се проявява и по-голяма гъвкавост за предоставянето на услугите или продуктите дистанционно. Освен това при тази група алтернативата на собствената заетост в условията на свит трудов пазар (т.е. да станат наемни работници) на практика отсъства или е много трудно осъществима точно в този период и те продължават да предлагат услугите или продуктите си (дори и минимизирайки загуби при вече вложен физически или човешки капитал).



Фиг. 1. Промяна на годишна база по тримесечия на 2019 и 2020 г. за заети по статус и наети по форма на собственост, пол и местоживееене

Наети лица по форма на собственост

Подобно прекъсване на съществуващи преди това трендове се наблюдава и що се отнася до наетите в обществения и в частния сектор. От 2014 г. ножицата между тези видове наети се отваря в полза на втората група, но с настъпването на ковид кризата се стига до много по-силен спад в частния сектор. Всъщност, ако се сравняват панели А) и Б) от Фиг. 1 се вижда, че промените в общо наетите лица от второто тримесечие на 2020 г. нататък включително са почти изцяло детерминирани от случващото се при наетите в частния сектор. Това не би трябвало да е учудващо, като се има предвид, че голяма част от наетите в обществения сектор не произвеждат продукция, която се реализира на пазарен принцип и не е засегната от конюнктурните стопански промени. Освен това голяма част от обществените служители предоставят услуги, които могат да бъдат окачени като основни за населението и необходими за връзката на гражданите с властта, а и не трябва да се забравя, че преобладаващата част от наетите в хуманното здравеопазване са също част от обществения сектор.

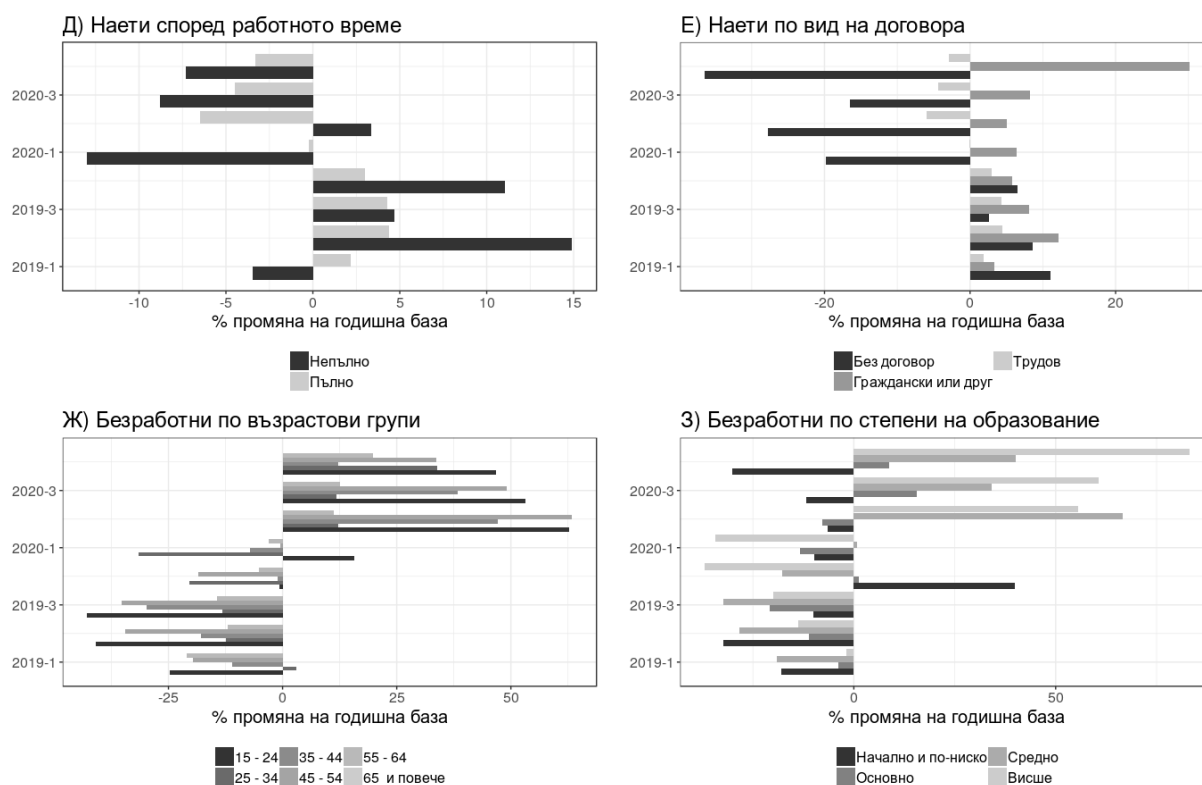
Наети лица по пол

В предковидната година наетите се увеличават по-бързо при мъжете, но през 2020 г. относителният спад при тях е по-голям през третото и четвъртото тримесечие (Фиг 1.В)). Тук липсват данни за последващото развитие на тренда, но е възможно пазарът на труда в този случай да реагира по подобен начин на финансовата криза, достигнала България през 2010 г.,

когато първоначално жените са по-засегнати, но възстановяването на заетостта при тях настъпва по-бързо и по-силно, отколкото при мъжете. Ако този предполагаем тренд се реализира, това ще бъде в противоречие с развитието в някои други страни (Hoehn-Velasco и др., 2021; Casarico & Lattanzio, 2021). Защо това е така може да се установи с данни, които не са достъпни на този етап, но е логично да се предположи, че отношение има отрасловото разпределение на заетите по пол.

Наети лица по местоживеене

В отличие от кризата през 2010 г., когато намалението при наетите е значително отчетливо в селата, през 2020 г. ситуацията е коренно различна. След първоначалния шок през второто тримесечие, наетите в селата дори се увеличават на годишна база (панел Г) от Фиг. 1). Не е така в градовете, където целият пандемичен период е белязан със спад спрямо 2019 г. Обяснението за подобно развитие е в естеството на повечето икономически дейности, протичащи в градска среда. При тях много по-често се осъществяват контакти с други хора, което предполага, че в по-голяма степен са засегнати от ограничаващите разпространението на болестта мерки. Промислеността и секторът на услугите са по-слабо представени в селските райони, а селскостопанската дейност, освен с по-ниската интензивност на междуличностните контакти, се характеризира и с важността на произвежданата там продукция за задоволяването на базови потребности на населението.



Фиг. 2. Промяна на годишна база по тримесечия на 2019 и 2020 г. за наети според работното време и вида на договора; безработни по възрастови групи и степени на образование

Наети лица според продължителността на работното време

При наетите според продължителността на работното време (панел Д) на Фиг. 2) се наблюдава спад от началото на епидемичната обстановка с изключение на второто тримесечие, когато има относителен ръст при наетите на непълно работно време. По принцип промяната в тази група по време на криза е следствие от две противоречащи си тенденции. От една страна хора, които вече са наети по този начин, често уплътняват капацитет в предприятията и са сред първите, които са освободени при икономически

трудности. От друга страна работодателите могат да прехвърлят една част от наетите дотогава работещи на пълно работно време на непълно, вместо да ги съкратят за постоянно, особено ако е инвестирано в тяхното обучение и подготовка. Коя от двете тенденции надделява в случая не може да се прецени категорично, но на фона на промените през предходната по-голяма стопанска криза от 2010 г., през 2020 г. негативната промяна при наетите на непълно работно време спрямо наетите на пълно работно време е много по-силно изразена.

Наети лица по вид на договора с работодателя

В това сечение на трудовия пазар се наблюдават няколко интересни тенденции. Наетите на трудов договор спадат на годишна база, изключвайки първото тримесечие. В същото време наетите на граждански договор се увеличават, което може да бъде обяснено с това, че поне една част от намалението на наетите на трудов договор е свързана с прехвърлянето на служители на граждански договор, като най-вероятно фирмите търсят по-голяма гъвкавост в отношенията си с тези служители, без да се лишават от техните услуги. Впечатление прави мащабът на спада при наетите без договор. Вероятно това е свързано с получаваните от бизнеса държавни помощи, които в условията на конкретната криза фаворизират служителите с изрядни договори, а лицата без договор се явяват по-голяма разходна тежест, която не е компенсирана от правителственото подпомагане. От друга страна подобно е развитието при тази група и през кризата през 2010 г., така че това може да е елемент на установена циклична реакция на пазара на труда. Ако има такъв елемент обаче, той не важи за наетите на граждански договор - през 2010 г., за разлика от настоящата криза, броят на тези лица спада значително.

Безработни лица по възрастови групи

Промяната в безработните лица по възрастови групи прави впечатление с някои различия спрямо кризата от 2010 г. Тогава групата 25-34 годишни е най-големият губещ с над 100% увеличение в броя на безработните на годишна база през първото тримесечие на 2010 г. За сметка на това през 2020 г. тази група стои доста стабилно на пазара на труда, като изключим донякъде последното тримесечие на годината. Това може да се обясни с естеството на кризата и факта, че голяма част от тази възрастова група е относително грамотна технически, което позволява да се премине по-лесно към дистанционно форма на работа, разбира се, доколкото самата дейност го позволява. Интересно е да се отбележи, че следващата група с най-слабо увеличение в броя на безработните на годишна база е при хората в предпензионна възраст. Донякъде това може да се обясни с нежелание на работодателите да освобождават лица, на които предстои скорошно пенсиониране, а от друга страна много от тях може да са ценни за организацията с опита си.

Безработни лица по степени на образование

През 2019 г. безработните намаляват като относителна стойност най-бързо при хората с висше и в по-малка степен със средно образование. Това са обаче и групите, при които се наблюдава най-голямо процентно увеличение през 2020 г. По-слабият ръст при хората с основно и намалението на безработицата при лицата с начално образование през периода може да се обясни с това, че много от тези лица са заети в дейности, които биха могли да се окачествят като основни. Във всеки случай тези наблюдения противоречат на допускането на икономическата теория, че работодателите освобождават първо по-ниско продуктивните работници (изхождайки от презумпцията, че образованието е индикатор за производителност). То може да е валидно в общия случай, но не и за конкретната стопанска криза, характеризираща се с ограничения в предлагането, които засягат асиметрично различните отрасли.

ЗАКЛЮЧЕНИЕ

Пазарът на труда показва асиметрична реакция спрямо предизвиканата от COVID-19 стопанска криза. Без съмнение, тази диференцираност се дължи на спецификите на кризата, която има екзогенен характер и като генезис и развитие се различава от повечето предходни кризи. До голяма степен отрасловата заетост се променя не като функция на принципната жизнеспособност на отрасъла, а от наложените ограничения извън стопанската система. От разбивката по различни измерения впечатление прави устойчивият характер на заетостта в селата и по-слабият ефект върху младежката безработица. Остава да се види дали спецификите на тази криза ще се проявят и в етапа на възстановяване, както и доколко тя ще доведе до по-трайни трансформации в трудовите отношения.

REFERENCES

- Adams-Prassl, A., Boneva, T., Golin, M., & Rauh, C. (2020). Inequality in the impact of the coronavirus shock: Evidence from real time surveys. In *Journal of Public Economics* (Vol. 189, p. 104245). Elsevier BV. <https://doi.org/10.1016/j.jpubeco.2020.104245>
- Casarico, A. & Lattanzio, S. (2021). Who Lost the Most? The Heterogeneous Effects of Covid-19 on the Labor Market. *CESifo Forum* 22 (4), 20-24.
- Coibion, O., Gorodnichenko, Y., & Weber, M. (2020). Labor Markets During the COVID-19 Crisis: A Preliminary View. *National Bureau of Economic Research*. <https://doi.org/10.3386/w27017>
- Gottlieb, C., Grobovšek, J., Poschke, M., & Saltiel, F. (2021). Lockdown Accounting. In *The B.E. Journal of Macroeconomics* (Vol. 0, Issue 0). Walter de Gruyter GmbH. <https://doi.org/10.1515/bejm-2020-0251>
- Hoehn-Velasco, L., Silverio-Murillo, A., & Balmori de la Miyar, J. R. (2021). The long downturn: The impact of the great lockdown on formal employment. In *Journal of Economics and Business* (Vol. 115, p. 105983). Elsevier BV. <https://doi.org/10.1016/j.jeconbus.2021.105983>
- Ivanova, P. (2020). New trends in labor relations. *Izvestiya*. 2020(4), 401-418. ISSN 2367-6949. **(Оригинално заглавие: Иванова, П. Нови тенденции в трудовите отношения. сп. "Известия", бр. 2020(4)).**
- Marinov, M., Todorova, L. (2020). Effects of the COVID - 19 Impact on the Tourism Sector in Bulgaria. *Izvestia Journal of the Union of Scientists - Varna. Economic Sciences Series*, 9(2), pp.68-75. DOI: <https://doi.org/10.36997/IJUSV-ESS/2020.9.2.68>
- Stojanov, M. (2020). The Labor Market in Economic Activity "Trade; repair of cars and motorcycles" in Conditions of Crisis Caused by COVID-19. *Izvestia Journal of the Union of Scientists - Varna. Economic Sciences Series*, 9(2), pp. 95-102. DOI: <https://doi.org/10.36997/IJUSV-ESS/2020.9.2.95>