

Динамика на емпатията на студентите от педагогически специалности

Светломир Пенев

Abstract: Dynamics of the empathy of the students in the pedagogical subjects

A research has been made of the empathetic abilities of the students in the pedagogical and non-pedagogical subjects in 1996 and in 2009. The results have been compared to the t-test and a chi-squared test. We have discovered the presence of a significant decrease in the degree of empathy in 2009 as compared to 1996.

Keywords: *empathy, students, pedagogy, psychology*

ВЪВЕДЕНИЕ

Емпатийните възможности са едно от основните професионално значими качества на работещите в сферата на педагогическите дейности. Тя осигурява вживяване в емоционалните преживявания на обучаваните и възпитаваните и, по такъв начин- възможност за адекватно реагиране на педагога в различните дидактически и възпитателни ситуации. Тя е в основата на педагогическия такт на учителя.

По тази причина , бе предприето многогодишно изследване на степента на емпатийност при студентите от педагогически специалности в Русенския университет и други висши училища в България. С натрупването на емпирични данни стана възможно да бъде извършено сравнение между сравнително отдалечени по време изследвания и да бъде потърсена динамиката на емпатията в период от 13 г., за да бъде изяснено как се изменя тя за по-продължително време и какви са тенденциите в нейното развитие.

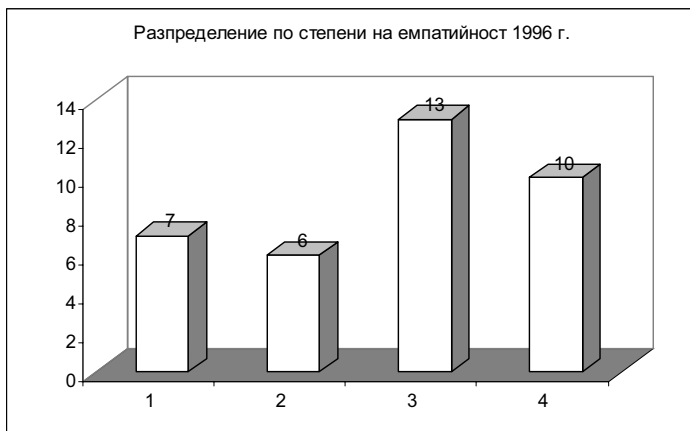
Изследвания, които са обект на сравнение, са проведени през 1996 г и 2009 г. с помощта на проблемно - ситуативен тест, разработен от автора. Той включва три случки, съдържащи в себе си конфликтна ситуация, които са прекъснати до определено място и следва да бъдат продължени от изследваните лица така, както те смятат, че се е развила случката. Отговорите се разделят на емпатийни и неемпатийни. Емпатийните решения се броят и така се определя степента на емпатийност на изследваните. Най-ниската степен е 1, която отговаря на 0 емпатийни продължения, а най-високата-4, отговаря на три емпатийни решения. [2,с.38-45]

Степента на емпатийност се определя за всяко изследвано лице поотделно и се нанася в таблица. Получените през 1996 г. резултати бяха сравнени с тези от 2009 г. по два статистически метода – t критерий и критерий χ^2 -[1,с.110-118;248-254] съответно, параметричен и непараметричен метод на сравнение, с цел по-точно проверка на резултата.

Резултати:

Разпределение по степени на емпатийност 1996г.		
степени	Брой	Отн. дял
1	7	19,44%
2	6	16,67%
3	13	36,11%
4	10	27,78%
Общо	36	100,00%
Разпределение на степените на емпатийност 2009 г.		

Степени	Брой	Отн. дял
1	24	16,44%
2	50	34,25%
3	47	32,19%
4	25	17,12%
Общо	146	100,00%



.....

Графика 1



Графика 2

Резултати от сравнението по t критерия	Variable 1	Variable 2
Mean	36,5	9
Variance	193,67	10
Observations	4	4
Hypothesized Mean Difference	0	
Df	3	
t Stat	3,8539	
P(T<=t) two-tail	0,0309	
t Critical two-tail	3,1824	
Вид на различието значимо		

Резултат от сравнението по хи-квадрат	
стойност на хи-кв	475,375458
степени на свобода	3
критична стойност на хи при $\alpha=5\%$	7,815
вид на различието	значимо

От обработката на получените резултати следва, че степента на емпатийност се е понижила за периода 1996 г.-2009 г. , като най-висок относителен дял през 1996 г. имат решенията от 3 степен на емпатийност (2 емпатийни продължения), а през 2009 г. най-висок е делът на решенията на теста от втора степен (1емпатийно решение) .

Същевременно, делът на решенията от най-висока степен-4, е намалял, а се е увеличил делът на решенията от 1 степен (няма емпатийни решения).

Резултатът от статистическата обработка и по двата приложени критерия потвърждава неслучайния характер на тези различия.

Изводи:

В периода 1996 – 2009 г.се наблюдава съществено намаление на проявата на професионално-значимото свойство емпатийност у студентите, както от педагогически, така и от непедагогически специалности. Това е неблагоприятна тенденция, защото предполага, бъдещите учители в по-малко степен да се вживяват в емоционалните състояния на своите ученици, както и обратното. Това е предпоставка за по-неблагоприятно педагогическо взаимодействие между тях и е предпоставка за по-лоши отношения, както в училище, така и в семейството и въобще в обществото.

Причините за това явление са предмет на отделно изследване. Може да се предполага, че за това има социални причини, свързани с общия социалнопсихичен климат в обществото.

ЛИТЕРАТУРА

[1] Божанов, Е, И.Вучков Статистически решения в производството и научните изследвания, Техника, С.,1979.

[2] Пенев, С. Емпатийни възможности на студентите-педагози, Русе, Русенски университет, 2000.

За контакти:

Доц. д-р Светломир Пенев, Катедра „Педагогика, психология и история”, Русенски университет ”Ангел Кънчев”, тел: 0877189811, e-mail: penew@abv.bg

Докладът е рецензиран.