

Взаимовръзки между типологичните особености и концентрацията на вниманието при състезатели по спортна стрелба

Галина Домусчиева-Роглева

*Temperament is a genetically based aspect of personality. Most experimental and theoretical statements concerning the biological substrates of personality are related to the theory of H. Eysenck of introversion-extraversion, neuroticism-stability, and socialization-psychoticism (H. Eysenck 1990). The aim of the present study is to reveal the particulars of the typological features of athletes depending on their gender and sports results. The study was held among 25 sports shooting athletes from different clubs in Bulgaria, 18 men and 7 women; 13 medalists, and 12 ranked after the third place. We used: The **Eysenck Personality Questionnaire (EPQ)** and **Platonov's methods "Interlacing strands"** for studying the concentration of attention. Studying and analyzing the interrelations of typological features and concentration of attention are the basis for the solution of a number of practical problems in the field of **sports shooting sports**.*

Keywords: extraversion, neuroticism, concentration of attention, sports shooting athletes.

ВЪВЕДЕНИЕ

В съвременния спортно-състезателен процес изискванията към състезателите се повишават непрекъснато, както по отношение на техните физически, така и по отношение на менталните им способности. Като специфичен вид спорт, спортната стрелба поставя и определени изисквания към състезателите за концентрация на вниманието. Наличието на съответните умения за концентрация са основа за постигането на спортни успехи. Някои от тях са биологично детерминирани, генетично зададени, а други се развиват и формират в периода на спортната кариера. [1]

Биологично обусловените и типологичните особености, като устойчиви характеристики на личността, оказват влияние върху редица психични състояния. Допускаме, че психическата устойчивост на състезателите по спортна стрелба и концентрацията на вниманието им определят степента на тяхната изява в състезанието и се отразяват върху цялостното им представяне. [1,2].

ИЗЛОЖЕНИЕ

Целта на настоящето изследване е да се разкрият основните типологични особености на състезателите по спортна стрелба и концентрацията на вниманието, както и да се потърсят взаимовръзките между изследваните променливи.

Обект на изследване са 25 състезатели по спортна стрелба от различни клубове в България, 18 мъже и 7 жени. Те са едни от най-добрите състезатели за възрастта си, шампиони на България, като някои от тях са участници и в международни първенства.

Методически инструментариум.

За постигане на поставените научноизследователски цели и задачи са използвани:

1. Тест на Х. Айзенк (E. P. Q.) за изследване на типологичните особености на личността. Българската адаптация е осъществена от И. Паспаланов и Д. Щетински (1984). Тестът е базиран върху факторната теория за структурата на личността [1]. Той е многомерен, съдържа 86 твърдения и дихотомна скала за оценка [2].

2. Методика „Преплетени линии“ на Платонов. Чрез тази методика се изследва концентрацията на вниманието. От изследваните лица се изисква да проследят преплетените линии и да намерят къде завършват, като нямат право по никакъв повод да посочват с пръст, ръка и каквото и да било. Времето за работа е 7 мин. Ако някой завърши по-рано се записва времето му. Изчислява се коефициент на концентрация по формула.

Анализ на резултатите

Спортната стрелба като вид дейност има много специфичен характер. Тя се различава от стандартните видове спортове, където са необходими основно двигателни процеси и затова психическите процеси – сила, устойчивост, подвижност и свързани с тях компоненти на темперамента трябва да са съобразени със строго определената двигателна активност. Интровертните личности, с характерните за тях особености на нервната система (оптимален араузъл без необходимост от допълнителната стимулация), отговарят на изискванията на темперамента за обща психическа активност и емоционалност, и притежават необходимата основа за постигане на успех в този спорт.

Изследваните лица се характеризират с изразена екстраверсия ($M = 14,30$). Тези данни потвърждават резултатите от редица други изследвания на типологичните особености на спортистите, които разкриват, че при занимаващите се със спорт се разкрива предимно екстравертния тип личност (табл. 1). По класификацията на типовете темперамент, те са предимно сангвинци и холерици, като първият тип личност е по-подходящ за спортната стрелба.

Таблица 1
Резултати от вариационния анализ на типологичните особености

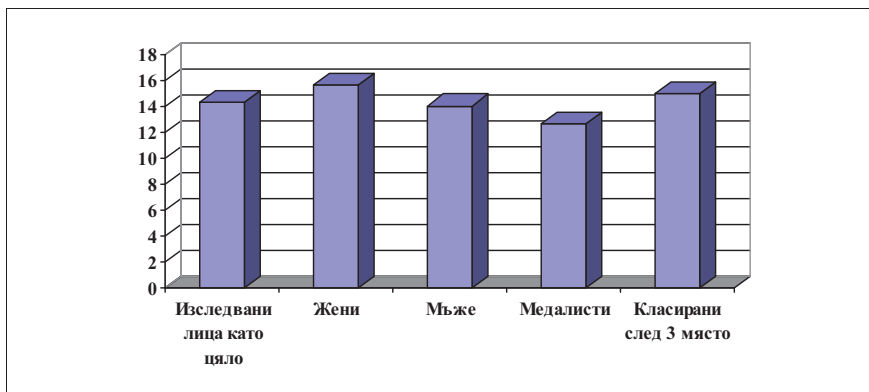
Показатели	Min	Max	M	Sd
Екстраверсия (E)	10	19	14,30	2,64
Невротизъм (N)	2	18	8,50	4,94
Психотизъм (P)	0	12	4,25	2,65
Лъжа (L)	3	13	6,95	3,05

По дименсията **екстраверсия – интроверсия** (табл. 2, фиг. 1) резултатите в отделните групи показват, че при жените преобладава екстраверсията ($M=15,67$), в сравнение с мъжете. При мъжете диапазонът между минималната стойност ($Min=10$) и максималната стойност ($Max=19$) е най-голям, което предполага голямо различие в типовете личности на изследваните лица.

Таблица 2
Стойности за екстраверсия – интроверсия по пол и класиране

Екстраверсия	Min	Max	M	Sd
Изследвани лица като цяло	10	19	14,30	2,64
Жени	15	16	15,67	0,58
Мъже	10	19	14,06	2,79
Медалисти	10	17	12,67	2,58
Класирани след 3 място	12	19	15,00	2,41

По отношение на спортното представяне, класираните след 3-то място състезатели са с по-изразена екстраверсия, което отговаря на очакванията, че спортистите със силно изразена екстраверсия не са достатъчно ефективни в спорт като стрелбата. По дименсията **невротизъм – емоционална стабилност** изследваните спортисти като цяло се характеризират с умерено изразени стойности, клонящи към емоционална стабилност ($M = 8,50$; $Sd = 4,94$) (табл.3). Максималната стойност по скалата характеризираща невротизма е 23, а получената максимална стойност в извадката е 18.



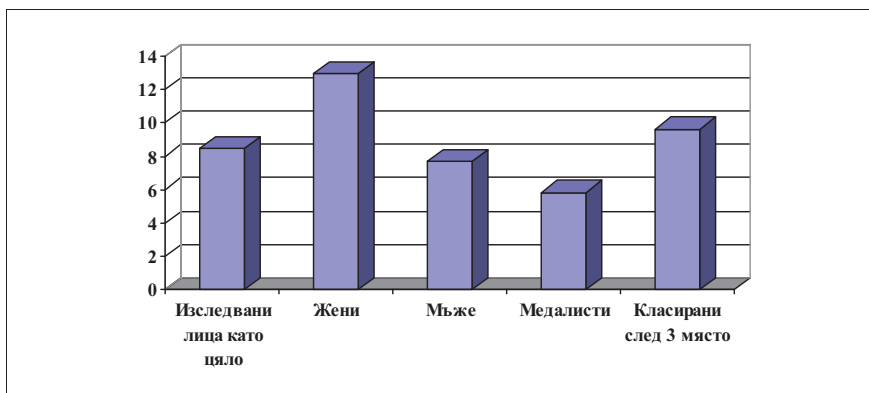
Фиг. 1. Средни стойности за екстраверсия - интроверсия, диференцирани по пол и класиране.

Таблица 3

Стойности за невротизъм – емоционална стабилност по пол и класиране

<i>Невротизъм</i>	<i>Min</i>	<i>Max</i>	<i>M</i>	<i>Sd</i>
Изследвани лица като цяло	2	18	8,50	4,94
Жени	13	13	13,00	0,00
Мъже	2	18	7,71	4,95
Медалисти	2	18	5,83	6,08
Класирани след 3 място	2	14	9,64	4,09

Жените са с по-изразена емоционална лабилност, в сравнение с групата на мъжете (фиг. 2). Мъжете се характеризират с уравновесеност на нервните процеси възбуждане и потискане, което предполага бързо превключване и адекватно емоционално реагиране на разнообразните дразнителни. При класираните след 3-то място състезатели невротизмът е по-висок.



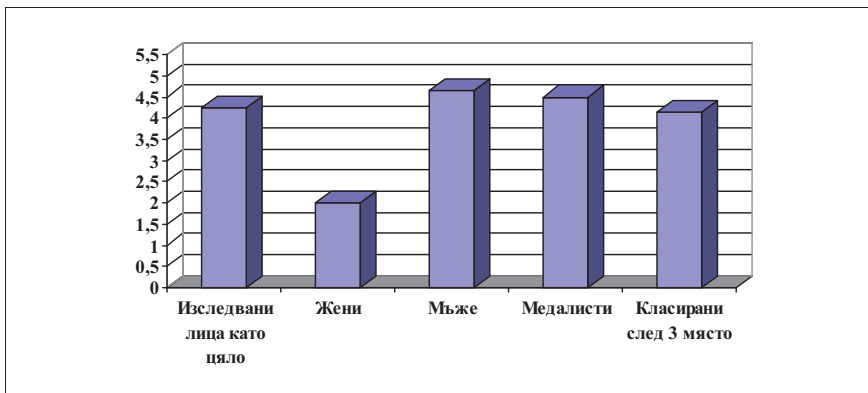
Фиг. 2. Средни стойности за невротизъм – емоционална стабилност, диференцирани по пол и класиране.

При анализа на данните по променливата **психотизъм** средната стойност е: $M = 4,25$; $Sd = 2,65$ (табл. 4). Тази дименсия от модела на личността на Х. Айзенк е недостатъчно определена като обуславяне, взаимозависимост с други психически явления, влияние върху поведението, дейността и общуването.

Таблица 4
Средни стойности за променливата психотизъм при спортисти, диференцирани по пол и класиране

<i>Психотизъм</i>	<i>Min</i>	<i>Max</i>	<i>M</i>	<i>Sd</i>
Изследвани лица като цяло	0	12	4,25	2,65
Жени	2	2	2,00	0,00
Мъже	0	12	4,65	2,69
Медалисти	3	6	4,50	1,38
Класирани след 3 място	0	12	4,14	3,09

При групите изследвани лица с по-нисък психотизъм са жените ($M=2,00$), в сравнение с мъжете (фиг. 3). Редица изследвания показват, че ниският психотизъм предполага ниска импулсивност, стабилност и уравновесеност в поведението и реакциите, откритост, склонност към общуване и поддържане на къси психологически дистанции.



Фиг. 3. Средни стойности за психотизъм, диференцирани по пол и класиране.

Вариационният анализ на експерименталните данни разкрива, че изследваните лица като цяло се характеризират със средни стойности на коефициента на концентрация на вниманието: $M = 52,90$; $SD = 22,72$ (табл. 8). Резултатите показват, че от групите изследвани лица по-висока концентрация в състезателния процес са проявили мъжете ($M = 54,47$), в сравнение с жените ($M = 44,00$).

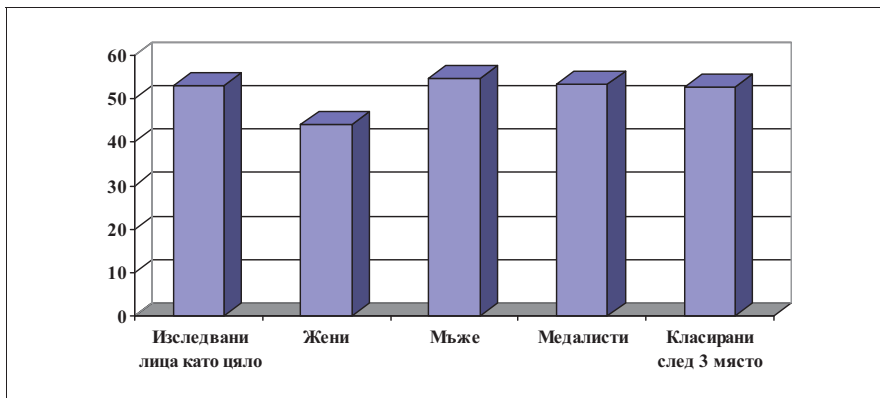
Таблица 8

Стойности за концентрацията на вниманието по пол и класиране

<i>Показатели</i>	<i>Min</i>	<i>Max</i>	<i>M</i>	<i>SD</i>
Изследвани лица като цяло	12	92	52,90	22,72
Жени	12	92	44,00	42,33
Мъже	12	84	54,47	19,28
Медалисти	36	76	53,33	14,68
Класирани след 3 място	12	92	52,71	25,92

Страничните дразнители оказват по-малко влияние върху мъжете, отколкото при жените. По отношение на представянето, психическата насоченост към състезанието е по-добра при класираните медалисти ($M = 53,33$).

По отношение на изследваните групи, в средните стойности на групирани по пол спортисти се наблюдава разлика от 10 пункта, докато при групирането по класиране няма съществено отклонение в средните стойности (фиг. 9).



Фиг. 9. Средни стойности на концентрацията на вниманието, диференцирани по пол и класиране.

Разкритите чрез корелационния анализ (коефициент на Spearman). взаимовръзки между между типологичните особености показват, че изявената екстраверсия се свързва негативно с концентрацията на вниманието ($r = -0,340$; $p < 0,05$). Екстравертите обичат разнообразието, силните стимули, не задържат вниманието си продължително време върху еднообразни стимули, което се отразява и на характеристиките на вниманието.

Таблица 9

Корелационна зависимост между типологичните особености и концентрацията на вниманието

Типологични особености	екстраверсия	психотизъм	невротизъм
Внимание	-0,340*	0,204	0,016

ЗАКЛЮЧЕНИЕ

Спортната стрелба изисква от практикуващите висока емоционална стабилност, подвижност и устойчивост на нервните процеси, стабилност и уравновесеност в поведението. На основата на получените резултати при анализа на данните може да се направят следните изводи: Изследваните състезатели по спортна стрелба се характеризират с повишена емоционална устойчивост и адекватни психически състояния в ситуации на напрежение. Значимо влияние върху психическото им състояние оказва невротизмът, като компонент от типологичните им особености. Мъжете се характеризират с по-силна концентрация на вниманието, в сравнение с жените. Концентрацията на

вниманието дава и своето отражение при класирането, като класираните на първите три места спортисти също са по-концентрирани в състезателния процес. За по-задълбочено изучаване на връзките и взаимозависимостите между концентрацията на вниманието и типологичните особености са необходими по-мощни изследвания, с по-голям брой изследвани лица и от различни възрастови групи.

ЛИТЕРАТУРА

[1]. Айзенк, Х. Общи особености на модела. – В: Модел за личност. С., 1987.

[2]. Паспаланов, И., Щетински, Д., Айзенк, С. Б., Българска адаптация на личностния въпросник на Ханс Айзенк. - Психология, 1984, N 5.

За контакти:

Доц. Галина Домусчиева-Роглева, доктор; Катедра „Психология, педагогика и социология“, НСА „В. Левски“, гр. София, (02) 4014(276); e-mail: galinarogleva@abv.bg

Докладът е рецензиран.