

Разпространение на площите заети с тютюневи насаждения у нас

Георги Комитов, Димитър Кехайов

Distribution of the areas occupied by tobacco plantations in our country: Tobacco is an important part of agriculture in the country. In many regions there is no alternative to tobacco growing. Tobacco has a high energy and biological potential, which remains unexplored fully present. Necessary to determine in which regions make sense of the development of technologies for the recovery of the so-called waste product.

Key words: tobacco, technology, energy, biological potential

ВЪВЕДЕНИЕ

Тютюнопроизводството е важен дял от земеделието в страната. Културата е от типа „технически“ и представлява 13,8% от общия ни селскостопански износ. В редица региони няма алтернатива за отглеждането на тютюн и той осигурява поминъка на 200000 души [1]. Страна ни е на второ място по производство на тютюн в Европейският съюз след Италия. У нас се отглеждат както едролитни така и дребнолитни тютюни.

Заетите площи с тютюн у нас са около 180000 дка. Културата се отглежда при слаби почви (планински и полупланински райони) и при неполивни условия. От нея се оползотворяват около 50%, изключително листната маса. Тютюнят притежава голям енергиен и биологичен потенциал, който остава неизследван в пълна степен до момента [1].

Неуточнени остават масата на тютюневите стъбла, получавани от единица площ, а така също и приложението им като биомаса за изгаряне в отоплителни инсталации и съоръжения. В литературата няма данни какъв е състава на изгорелите газове и твърдите остътъци при изгаряне на тютюневите стъбла.

Необходимо да се определи в кои региони има смисъл от разработването на технологии за оползотворяване на така нареченият отпадъчен продукт.

ИЗЛОЖЕНИЕ

Целта на настоящото изследване е да се определят площите заети с тютюневи насаждения в цялата страна и да се обособят регионите в които има потенциална възможност от оползотворяване на остатъчната биомаса.

За реализирането на целта са обходени всички областни дирекции „Земеделие“ в страната. Информацията подадена от тях по общини е въведена в специализирана база данни и е обработена математически.

Резултатите от въведените данни са представени на дадените по-долу таблици и графики [2].

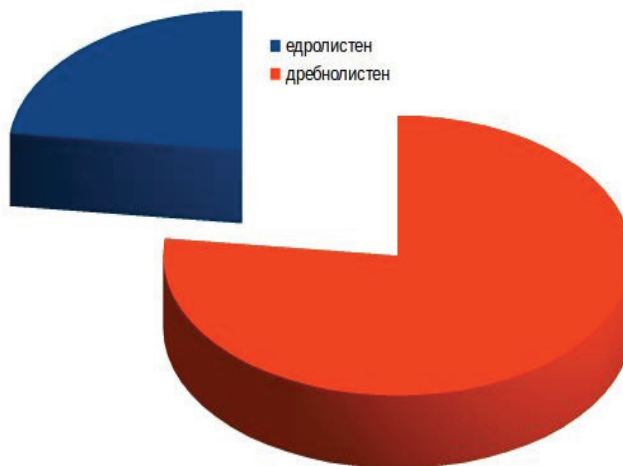
Таблица 1

Разпределение на площите с тютюн по области

№	Област	Едролитен, дка	Дребнолитен, дка
1	Благоевград		28270
2	Бургас		2704
3	Враца	3210	
4	Добрич	24	1228
5	Кърджали		32973
6	Кюстендил	368	360
7	Ловеч	3	10
8	Монтана		50

9	Пазарджик		18250
10	Плевен		705
11	Пловдив	15340	3895
12	Разград	5129	5240
13	Силистра	8926	6221
14	Сливен		227
15	Смолян		1707
16	Стара Загора	7571	1080
17	Търговище	500	310
18	Хасково		28278
19	Шумен	511	7314

В табл.1 не са отбелязани областите, в които не се отглежда тютюн. Те не представляват интерес, защото изграждането на съоръжения за преработка на тютюневия отпадък на тяхна територия е икономически необосновано, свързано с допълнителни транспортни разходи. Прави впечатление, че площите, на които се отглежда тютюн са 180404 дка. От тях заетите с дребнолистен тютюн са 138822 дка, а тези с едролистен тютюн - 41582 дка.



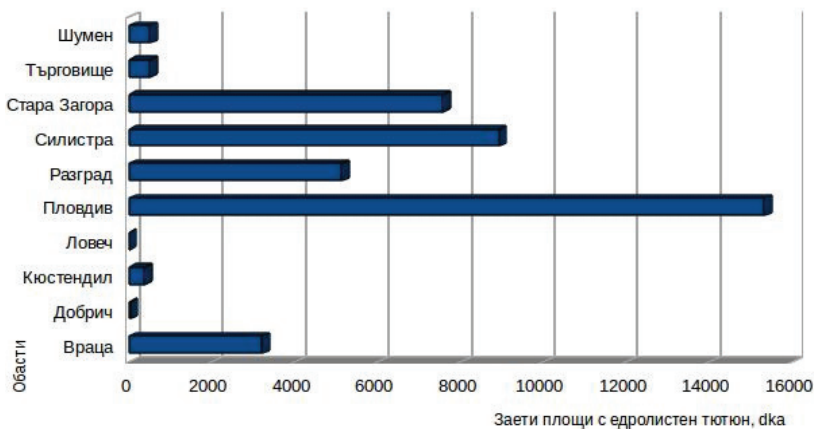
Фиг.1. Съотношение между площите заети с едролистен и дребнолистен тютюн

На фиг.1 е показано съотношението между площите заети от едролистен и дребнолистен тютюни. Ясно се откроява разликата от 77% с дребнолистен спрямо 23% с едролистен.

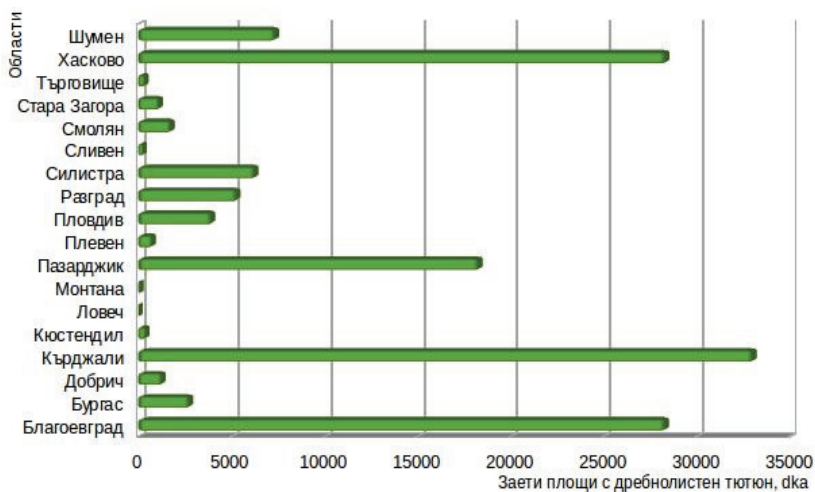
На фиг.2 е показано разпределението на заетите с едролистен тютюн площи по области. Прави впечатление, че в областите Пловдив, Силистра, Стара Загора, Разград и Враца заетите с едролистен тютюн площи са над 2000 дка, като в област Пловдив заетите площи са най-много.

На фиг. 3 е показано разпределението на площите заети с дребнолистен тютюн. Най-големи са площите от област Кърджали. Тук за една голяма част от населението, отглеждането на тютюн е основен поминък. В областта се отглеждат глав-

но наши сортове като Крумовград, Джебел басма и др. Освен в област Кърджали с голяма концентрация при отглеждане на дребнолистни тютюни се открояват и областите Благоевград, Хасково, Пазарджик и Шумен.



Фиг.2. Разпределение на заетите с едролистен тютюн площи, dka



Фиг.3. Разпределение на заетите с дребнолистен тютюн площи, dka

Интерес представлява да се покаже разпределението на площите заети с тютюн по икономическите райони на страната (фиг.4). Прави впечатление южния централен район с административните области Пловдив, Пазарджик, Хасково и Кърджали. Това е района, където се отглежда над 55 % от тютюна у нас. Следват югозападният район с 16 %, северния централен район с 14,1 %, югоизточния район с 6,3 %, североизточния район с 5,5 % и северозападния район с 2,2 %.

Икономически изгодно изграждането на инсталации за оползотворяване на остатъчната биомаса от производството на тютюн са регионите с големи площи. Това са южен централен, югозападен и северния централен район. В тези региони коли-

чествата на остатъчната биомаса са най-големи, съобразно площите засети с тютюн и косвените разходи по доставка на суровините за оползотворяване на биомасата са най-малки.



Фиг.4. Разпределение на площите заети с тютюн по икономически райони

ЗАКЛЮЧЕНИЕ

Въз основа на изложеното по-горе могат да се формулират следните изводи:

1. Съдейки по засадените площи, количествата на остатъчната биомаса са достатъчни за разработване на технологии за тяхното оползотворяване;
2. Регионите, където биха се изградили центрове за производство на биомаса от стъблата на тютюн са южен централен, югозападен и северен централен.

ЛИТЕРАТУРА

- [1] Бозуков Хр., http://eventsbg.org/user_pic/files/Христо%20Бозуков.ppt;
[2] Справки за реколтираните площи с тютюн от ОД Земеделие в страната.

За контакти:

доц. д-р инж. Димитър Кехайов, Катедра "Механизация на земезелието", Аграрен Университет Пловдив, тел.032/654419, email: dkechajov@mail.bg
гл.ас. д-р инж. Георги Комитов, Катедра "Механизация на земезелието", Аграрен Университет Пловдив, тел.032/654415, e-mail: gkomitov@abv.bg

Докладът е рецензиран.