

Структура и оценка на игровата ефективност в различни по ранг и етапи състезания на женския отбор на БК "Дунав 8806"

Георги Божков

Structure and evaluation of gaming effectiveness in different rank and racing stages of the female team of BC "Danube 8806": The aim of the present research is to study the gaming effectiveness of the BC "Danube 8806" in the National Basketball League in 2013/2014., in the international tournament Ruschuk- 2013, in the first phase of the FIBA EuroCup 2013/2014 and in the Bulgaria Cup - 2014. Finally, some conclusions are presented.

Key words: Basketball, women player, gaming performance.

ВЪВЕДЕНИЕ

Оптимизирането на тренировъчния процес по баскетбол е свързан с продължителното изучаване и анализ на отделните страни на играта, в т.ч. и признаците на игровата ефективност. Изследванията в тази област от редица специалисти дават основание да считат, че в баскетболната игра при елитни отбори се наблюдава тенденция към повишаване на агресивността и подобряване на уменията за игра в защита на по-голям периметър и влошаването на уменията да се подават точни (по пространство, време и усилие) асистиращи пасове, което е и белег за влошаване на организацията на игра в нападение (Цървов, К, Р. Цървова, В. Димитров, 2007).

Известно е, че ефективността на технико-тактическите действия зависи от спецификата на игровите функции на състезателите. К. Морено (1991) е установил, че плеймейкърите осъществяват 88% от подаванията, което ги прави първи по контролирането на топката в игра, 41% от прекосяванията, но изпълняват само 9% от стрелбите. Останали проценти се разпределят между центрове и крилата, с леко предимство на крилата.

Според К. Цървов (2001), в периода на своите изследвания установява, че играта на водещите отбори в световния елит се стабилизира по отношение на показателите обща резултатност, количество на атаките, общ брой на топките, овладяни при борбата под двата коша, извършените нарушения (К. Цървов, 2001).

В съвременния баскетбол значението на защитата нараства непрекъснато. Тя определя до голяма степен разликата в класата на отборите. С резултатно и агресивно нападение се отличават отборите, които играят активно и разнообразно в защита. Според В. Цветков (1983) те провеждат повече контраатаки и бързи пробиви, като резултат на отнети или овладени под собствения кош топки.

Целта и задачите на изследването са свързани с проследяване и анализ на основните признаци на игровата ефективност на женския отбор на БК „ДУНАВ 8806“ при участието му в различни по ранг и етапи състезания от спортносъстезателната 2013 – 2014 г.

ИЗЛОЖЕНИЕ

МЕТОДИКА И ОРГАНИЗАЦИЯ НА ИЗСЛЕДВАНЕТО

Изследването е проведено в периода м. септември 2013 г. – м. май 2014 г. *Предмет* на изследване е игровата дейност в баскетбола в екстремалните условия на състезанието. *Обект* са специфични за баскетболната игра признаци на игровата ефективност при елитни баскетболистки. *Контингент* на изследването са професионални баскетболни отбори – жени от Р. България и други европейски страни, участващи в различни по ранг и етапи състезания през спортносъстезателната 2013 – 2014 г..

Изследваните отбори са разделени в групи, показани на **таблица 1**.

Таблица 1

Характеристика на изследвания контингент по ранг състезания

КОНТРОЛНИ МАЧОВЕ, ТРАДИЦИОНЕН МЕЖДУНАРОДЕН ТУРНИР „РУСЧУК“ – 2013 г., Купа на кмета на ДИМИТРОВГРАД					
№	Класиране	Отбор	Брой баскет- болистки	Средна възраст	Среден ръст
1.		Дунав 8806	12	24,0	181,62
2.		Нефтохимик 2010	9	21,11	181,15
3.		Шепши Сфънту Георге	12	23,0	180,0
4.		Цървена Звезда	12	22,6	180,92
5.		Телеорман Александрия	12	26,8	178,8
6.		Хасково 2012	11	21,8	177,44
7.		Рилски спортист	12	22,11	179,15
НБЛ НА Р. БЪЛГАРИЯ – ЖЕНИ ЗА СЕЗОН 2013/14 г.					
1.	1	Дунав 8806	12	25,0	181,08
2.	2	Левски	13	22,1	180,92
3.	3	Нефтохимик 2010	13	22,6	180,93
4.	4	Монтана 2003	13	24,8	178,29
5.	5	Хасково 2012	14	21,8	177,44
6.	6	Рилски спортист	12	22,11	179,15
7.	7	Берое Стара Загора	11	24,5	175,53
ПЪРВА ФАЗА НА ФИБА ЕВРОКЪП (група В) – 2013/14 г.					
1.		Чеваката	12	22,9	183,0
2.		Мерсин Буюкшехир	10	24,2	181,0
3.		Норщюпинг Долфинс	10	24,4	177,0
4.		Дунав 8806	12	25,7	182
КУПА НА БЪЛГАРИЯ – ЖЕНИ 2014 г.					
1.	1	Монтана 2003	13	24,8	178,29
2.	2	Хасково 2012	14	21,8	177,44
3.	3	Дунав 8806	12	25,0	181,08
4.	4	Левски	13	22,1	180,92

За нуждите на изследването е събрана информация за игровата дейност на състезателките (264 на брой, **табл. 1**) по стандартна методика за наблюдение и запис. Използвана е специализираната статистическа програма, одобрена и прилагана от Българска Федерация по Баскетбол (БФБ) и ФИБА Европа – SportingPuls International (<http://www.sportingpulseinternational.com>).

Игровите показатели носят количествена и качествена информация според установените критерии, възприети от ФИБА и БФБ. Петнадесетте изследвани показателя са представени на **таблица 2**.

Таблица 2

Игрови показатели

№	Показатели / Параметри	Мерни единици	Точност на измерване	Посока на изменение
	Отбелязани точки	Брой	1,00	+
	Стрелба за 2 т. – опити	Брой	1,00	+
	Стрелба за 2 т. – % сполучливи	%	0,01	+
	Стрелба за 3 т. – опити	Брой	1,00	+
	Стрелба за 3 т. – % сполучливи	%	0,01	+
	Наказателни удари – изпълнени	Брой	1,00	+
	Наказателни удари – % сполучливи	%	0,01	+
	Борба в нападение – овладени	Брой	0,01	+
	Борба в защита – овладени	Брой	0,01	+
	Борби – общо	Брой	1,0	
	Асистенции	Брой	1,00	+
	Отнети топки	Брой	1,00	+
	Технически грешки	Брой	1,00	-
	Лични нарушения	Брой	1,00	-
	Коефициент	Коеф.	0,1	+

АНАЛИЗ НА РЕЗУЛТАТИТЕ

На по-нататъшна обработка са подложени резултатите от всички срещи, изиграни от отбора на БК „ДУНАВ 8806“ по време на всеки от наблюдаваните турнири през спортносьтезателната 2013/2014 г. (табл. 3-6).

Таблица 3

Изследвани срещи на БК „ДУНАВ 8806“ в контролни мачове, международен турнир РУСЧУК, Купа на кмета на Димитровград

№	Дата	Съперник	Резултат
1.	29-09-13 г.	Шепши Сфънту Георге – Сфънту Георге	W 100 : 84
2.	28-09-13 г.	Нефтохимик 2010 – Бургас	W 81 : 68
3.	27-09-13 г.	Цървена Звезда – Белград	W 91 : 66
4.	10-10-13 г.	Хасково 2012 – Хасково	L 92 : 88
5.	09-10-13 г.	Рилски спортист – Самоков	W 81 : 67
6.	24-09-13 г.	Телеорман Александрия – Александрия	L 71 : 75
7.	23-09-13 г.	Телеорман Александрия – Александрия	W 83 : 64

Анализът на резултатите (фиг. 1 и фиг. 2) показва, че както при количествените, така и при качествените показатели на стрелбата в коша, средните стойности са близки като разбира се, се наблюдават и някои промени в положителна или отрицателна посока. Промените се влияят от степента на важност на дадения етап, моментната спортна форма и класата на противника.

Таблица 4
Изследвани срещи на БК „ДУНАВ 8806” в НБЛ НА Р. БЪЛГАРИЯ – ЖЕНИ, СЕЗОН 2013/14 г.

№	Дата	Съперник	Резултат
1.	26-03-14 г.	<i>Хасково 2012</i>	W 70 : 75
2.	23-03-14 г.	<i>Нефтохимик 2010</i>	W 93 : 66
3.	20-03-14 г.	<i>Берое Стара Загора</i>	W 47 : 80
4.	16-03-14 г.	<i>Монтана 2003</i>	W 69 : 62
5.	13-03-14 г.	<i>Рилски спортист</i>	W 59 : 96
6.	23-02-14 г.	<i>Левски</i>	W 72 : 45
7.	16-02-14 г.	<i>Хасково 2012</i>	W 73 : 42
8.	09-02-14 г.	<i>Нефтохимик 2010</i>	L 71 : 67
9.	06-02-14 г.	<i>Берое Стара Загора</i>	W 86 : 45
10.	02-02-14 г.	<i>Монтана 2003</i>	L 60 : 57
11.	30-01-14 г.	<i>Рилски спортист</i>	W 71 : 47
12.	19-01-14 г.	<i>Левски</i>	L 71 : 59
13.	12-01-14 г.	<i>Хасково 2012</i>	W 59 : 68
14.	09-01-14 г.	<i>Нефтохимик 2010</i>	L 72 : 67
15.	22-12-13 г.	<i>Берое Стара Загора</i>	W 63 : 93
16.	19-12-13 г.	<i>Монтана 2003</i>	W 97 : 69
17.	15-12-13 г.	<i>Рилски спортист</i>	W 54 : 64
18.	01-12-13 г.	<i>Левски</i>	L 73 : 77
19.	25-11-13 г.	<i>Хасково 2012</i>	W 76 : 70
20.	17-11-13 г.	<i>Нефтохимик 2010</i>	W 97 : 71
21.	10-11-13 г.	<i>Берое Стара Загора</i>	W 79 : 49
22.	3-11-13 г.	<i>Монтана 2003</i>	L 71 : 65
23.	31-10-13 г.	<i>Рилски спортист</i>	W 88 : 50
24.	20-10-13 г.	<i>Левски</i>	W 59 : 63
НБЛ НА Р. БЪЛГАРИЯ – ЖЕНИ, ПЛЕЙОФИ 2014, ПОЛУФИНАЛИ			
1.	15-04-14 г.	<i>Хасково 2012</i>	W 60 : 64
2.	14-04-14 г.	<i>Хасково 2012</i>	L 78 : 58
3.	11-04-14 г.	<i>Хасково 2012</i>	W 68 : 57
4.	10-04-14 г.	<i>Хасково 2012</i>	W 79 : 70
НБЛ НА Р. БЪЛГАРИЯ – ЖЕНИ, ПЛЕЙОФИ 2014, ФИНАЛИ			
1.	03-05-14 г.	<i>Левски</i>	W 76 : 61
2.	29-04-14 г.	<i>Левски</i>	W 71 : 73
3.	28-04-14 г.	<i>Левски</i>	L 63 : 57
4.	24-04-14 г.	<i>Левски</i>	W 69 : 47

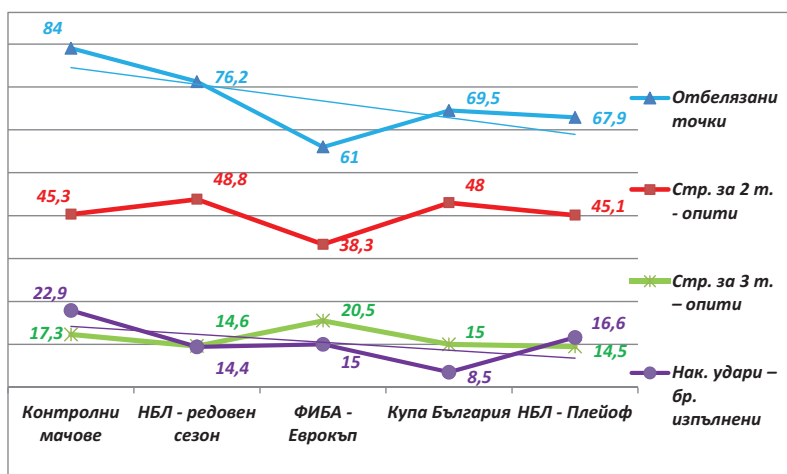
Таблица 5
Изследвани срещи на БК „ДУНАВ 8806“ в първа фаза на ФИБА Еврокърп (група В) – 2013/14 г.

№	Дата	Съперник	Резултат
1.	11-12-13 г.	Чеваката – Вологда, Русия	L 54 : 65
2.	5-12-13 г.	Норшьопинг Долфинс – Норшьопинг, Швеция	L 56 : 57
3.	28-11-13 г.	Мерсин Буюкшехир – Мерсин, Турция	L 91 : 62
4.	21-11-13 г.	Чеваката – Вологда, Русия	L 84 : 65
5.	14-11-13 г.	Норшьопинг Долфинс – Норшьопинг, Швеция	L 66 : 60
6.	07-11-13 г.	Мерсин Буюкшехир – Мерсин, Турция	L 69 : 73

Таблица 6
Изследвани срещи на БК „ДУНАВ 8806“ в Купа на България – жени 2014 г.

№	Дата	Съперник	Резултат
1.	07-03-14 г.	Монтана 2003	L 66 : 68
КУПА НА БЪЛГАРИЯ – ЖЕНИ 2014 Г., МАЧ ЗА ¼ МЯСТО			
1.	8-03-14 г.	Левски	W 73 : 63

На **фигура 1**, на която са представени количествените показатели на стрелбата в коша, показва, че с изключение на предсезонната подготовка показателят „отбелязани точки“ (показател 1, **табл. 2**) има близки стойности.



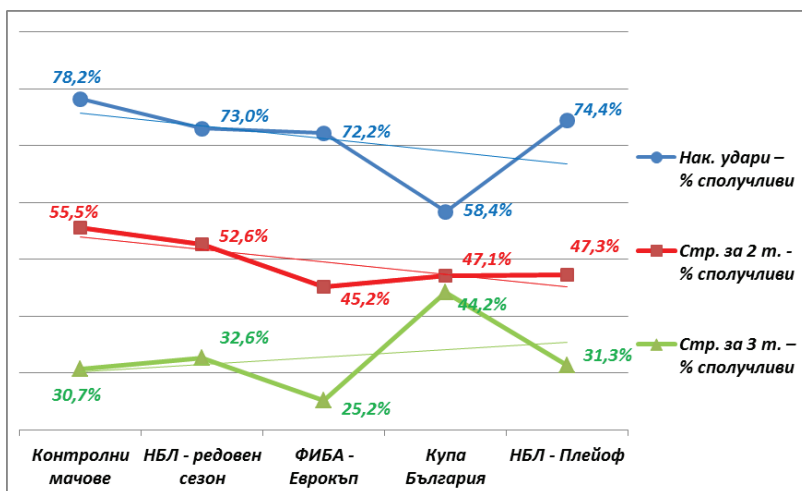
Фиг. 1 Динамика на средните стойности на количествените показатели на стрелбата

Най-ниската стойност от 61 т., отборът е отбелязал в турнира Купа Европа, което се обяснява с по-агресивната защита на чуждите отбори и високоръстово предимство. Най-висока резултатност от 84 т. е постигната в контролните мачове, а в последната фаза на Плейоф – 67,9 т

Показателят „стрелба за 2 точки“ (показател 2, **табл. 2**) е почти константен през целия изследван период. Ниският брой стрелби за 2 т. е в Купа Европа, откъдето идва и ниската резултатност, тъй като най-високият процент за стрелба е от зоната за 2 т. (**фиг. 2**).

По-малък, съвсем естествено, е броят на атаките, които са завършвали със стрелба от зоната за 3 точки (показател 4, **табл. 2**). Отчитаме, че според потенциална на отбора и провежданите контролни тестирания, стойностите за този показател са ниски. Според нас трябва да се подобрява организацията на нападението и да се увеличава броят на атаките за 3 т. до над 20 бр. на мач, както през периодите на контролните мачове (22,9 бр.) и Еврокъл (20,5 бр.) (**фиг. 1**).

При показателя „наказателни удари“ (показател 6, **табл. 2**) прави впечатление единствено малкият брой изпълнени наказателни удари на Купа България – 8,5 бр., което е много под останалите стойности. Считаме, че нашият отбор би могъл да прояви по-голяма активност при игровите ситуации „един на един“, както и по-добра организация на бързото нападение, което да позволи да бъдат изпълнявани по-голям брой наказателни удари. На базата на постигнатите стойности в останалите изследвани етапи (**фиг. 1**), по-малкият брой тук се дължи и на субективния фактор – съдийство.



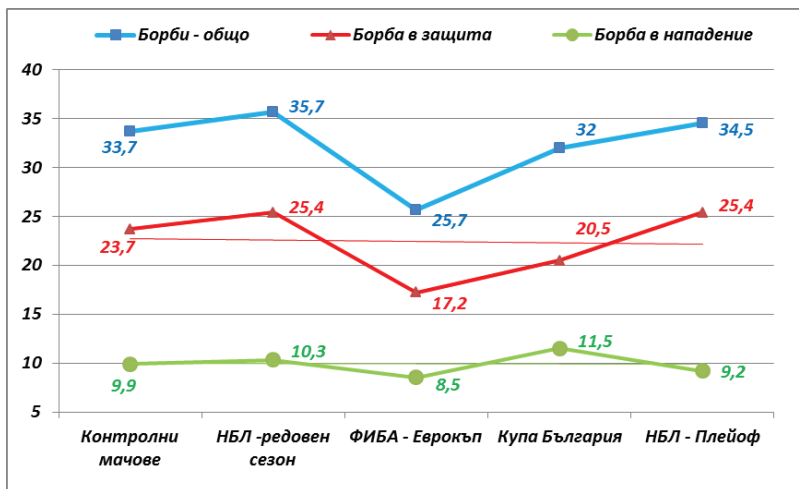
Фиг. 2 Динамика на средните стойности на качествените показатели на стрелбата

Много по-важно за играта е да бъдат анализирани качествените показатели на стрелбата в коша. От **фиг. 2** се вижда, че с изключение на един кратък период от време (Купа България – 58,4%) показателят „наказателни удари - % сполучливи“ е стабилен. Точността от зоната за 2 т. (показател „стрелба за 2 т. - % сполучливи“) естествено е по-постоянна от тази от зоната за 3 т. (показател „стрелба за 3 т. - % сполучливи“), като стремежът е да се постигат стойности над 55%. Това може да се реализира чрез увеличаване на броя на атаките под коша (бързи атаки, борби в нападение и игра с центровете).

При стрелбата за 3 т. кривата на процента сполучливи е с най-голяма амплитуда от 25,2% до 44,2% (**фиг. 2**). Стремехът е към по-добър баланс, въпреки че долната граница не е много ниска.

Показателят „борби – общо“ е ключов за изхода на мача. Борбата под коша е разпределена между почти всички състезатели по постове, като с предимство са високоръстовите селекции, което е показателно при стойностите на отбора от участието му в Еврокъп – 25,7 бр. срещу 35,7 бр. в НБЛ – редовен сезон (**фиг. 3**).

Овлавяването на отскочили топки при борба в нападение (показател 8, **табл. 2**) позволява на отборите да получат нова възможност за атака на коша, обикновено във висок процент (атака под коша, неорганизирана защита), ето защо добрият баланс и „прочит“ на ситуацията може да доведе до увеличаване на броя на борбите в нападение. Стремехът е постигане на над 12 бр. борби при този показател.



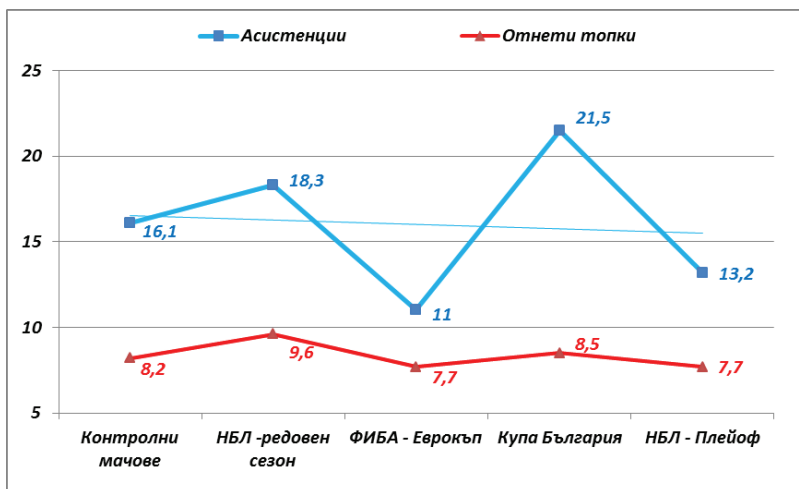
Фиг. 3 Динамика на средните стойности на борбата под коша

Показател 11 „асистенции“ (**табл. 2**) характеризира уменията на състезателите да създават ситуации на своите съиграчи, както и разкрива качеството на организацията на отборната игра в нападение и високото ниво на развитие на техникo-тактическите умения.

На **фигура 4** се забелязват големи отклонения в броя на асистенциите. Най-ниски са стойностите в решаващи етапи на сезона – Еврокъп (11 бр.) и НБЛ – Плейоф (13,2 бр.).

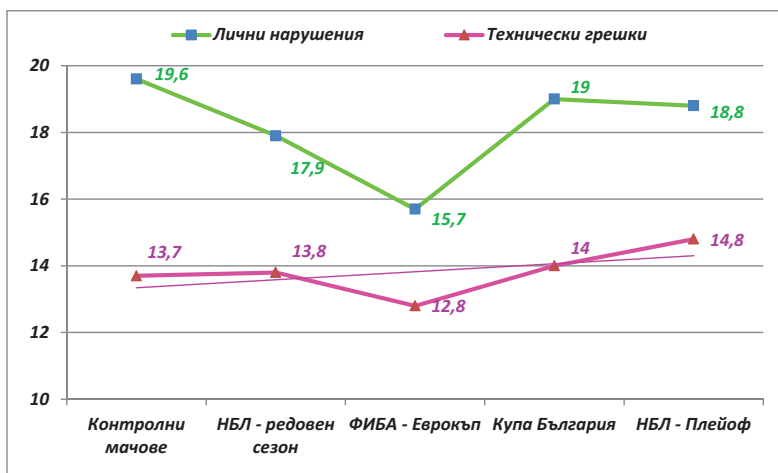
Показателят „отнети топки“ (показател 12, **табл. 2**) характеризира степента на активност на отбора при играта в защита и добрия скаутинг. От друга страна обаче, този показател зависи от по-добрите техникo-тактически умения на противниковото нападение, т. е. добро владение и контрол върху дрибъла и подаванията, което не позволява топката да бъде отнета лесно. Графиката на показателя (**фиг. 4**) показва, че постигнатата величина от отбора е стабилна през целия изследван период, като стойностите са от 9,6 бр. до 7,7 бр.

Едно от изискванията към отбора на „Дунав 8806“ и залегнало в стратегията за изследваната спортносъстезателна година (2013/2014 г.) е отборните грешки да са под 12 бр. на мач. На **фигура 5** се вижда, че отборът е близко до тази стойност, но винаги малко над нея, като въпреки спечелената титла на НБЛ – Плейоф, тук отборът е допуснал най-много грешки – 14, 8 бр.



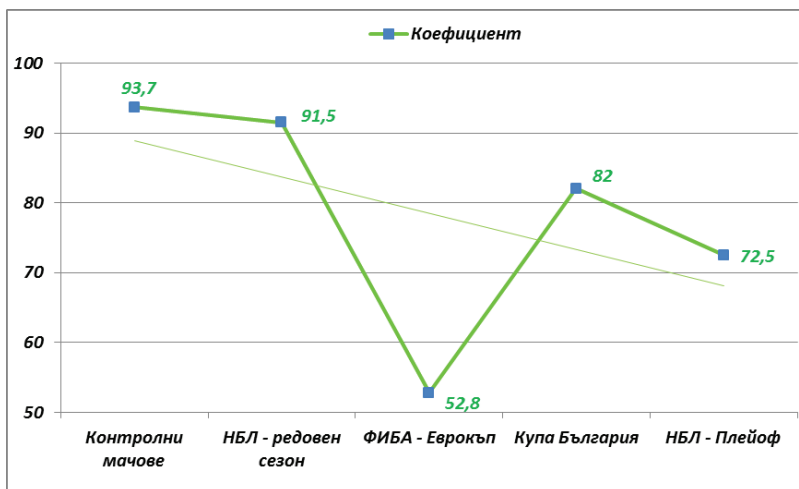
Фиг. 4 Динамика на средните стойности на броя асистенции и отнети топки

Според нас личните нарушения (показател 14, *табл. 2*) могат да бъдат повече, тъй като стойностите (от 15,7 бр. до 19,6 бр.) показват, че отборът не е преминал нито веднъж границата от 20 нарушения. Това дава основание да се повишават изискванията към по-агресивна защита и тактически фалове.



Фиг. 5 Динамика на средните стойности на броя технически грешки и лични нарушения

Последният показател „коэффициент“ (показател 15, *табл. 2*) е съвкупност от всички статистически показатели и дава обща, но не точна картина за представянето на отбора. В потвърждение на това, отборът на „Дунав 8806“ постига най-нисък коэффициент на ефективност в Еврокп (52,8), след което не успява да спечели Купа България с коэффициент от 82, а с по-нисък от този, печели Плейоф – серията (72,5).



Фиг. 6 Динамика на средните стойности на коефициента на ефективност

ИЗВОДИ И ПРЕПОРЪКИ

През изследваната спортносъстезателна година отборът на „Дунав 8806“ постига много добро представяне. От изиграните общо 48 мача – 41 официални и 7 контролни мача, отборът е постигнал 30 победи.

От направения анализ на 15-те изследвани показателя шест са сравнително стабилни („стрелба за 3 т. – опити“, „наказателни удари – бр. изпълнени“, „стрелба за 2 т. – % сполучливи, „борба в нападение“, отнети топки“, „технически грешки“), а останалите са с по-голяма вариативност. По-значимите особености и препоръки, които може да се откряят са следните:

1. Да се подобри организацията на нападението от зоната за 3 т. и да се увеличи броят на атаките за 3 т. до над 20 бр. на мач;
2. Отборът да търси възможности за изпълнение на по-голям брой наказателни удари чрез по-голяма активност при игрови ситуации „един на един“, повишаване броя на бързите атаки и увеличаване броя на атаките под коша;
3. При стрелбата за 3 т. кривата на процента сполучливи е с най-голяма амплитуда, но само в един къс период, което не е притеснително. Препоръчваме по-добър баланс на стрелбите в тренировъчния процес;
4. Борбата в нападение е сравнително постоянен показател за целия изследван период, но е под нашите изисквания за над 12 броя борби на мач;
5. Препоръчваме отборът да играе по-агресивна защита и да използва възможности за тактически фалове, тъй като анализът показва, че отборът не е преминал нито веднъж границата от 20 нарушения;
6. За голямата разлика при средните стойности на показателя „асистенции“ влияние оказва психологическата подготовка и класата на съперника;
7. На базата на обобщения анализ считаме, че с необходимите корекции отборът трябва да постига резултат от 75 точки на мач.

ЛИТЕРАТУРА

- [1] Морено, Й. Постигнението в баскетбола. ВФК, 5, С., 1991.
 [2] Цървов, К, Р. Цървова, В. Димитров. Сравнителен анализ на игровата ефективност по време на турнирите Final Four (жени) за периода 2002-2004 г. Сп. Физическа култура, Скопие, 2007.

[3] Цървов, К. Фактори на състезателната ефективност на елитни отбори по баскетбол. Дисертация, НСА, С., 2001.

[4] Цветков, В. Състояние на оперативното мислене и на бързината на движенията на баскетболисти в зависимост от значимостта на състезанието. ВФК, № 2, 1983.

[5] <http://bgbasket.com/index.php> – 10.11.2013 г.

[6] <http://www.fibaeurope.com> – 10.11.2013 г.

[7] <http://www.sportingpulseinternational.com> – 10.11.2013 г.

За контакти:

Георги Божков, докторант, Русенски университет, e-mail: gboshkov@abv.bg

Докладът е рецензиран.

